

PIAGGIO AR DORI SĂ VĂ MULȚUMESC

pentru alegerea unuia dintre produsele sale. Am pregătit acest manual pentru a vă ajuta să obțineți cele mai bune rezultate de la vehiculul dvs. Vă rugăm să-l citiți cu atenție înainte de a merge pe vehicul pentru prima dată. Acesta conține informații, sfaturi și măsuri de precauție pentru utilizarea vehiculului Dvs. De asemenea, descrie caracteristici, detalii și dispozitive pentru a vă asigura că ați făcut alegerea potrivită. Credem că, dacă urmați sugestiile noastre, veți cunoaște în curând bine noul vehicul și că acesta va continua să vă ofere servicii satisfăcătoare pentru mulți ani de acum încolo. Această broșură face parte integrantă din vehicul; în cazul în care vehiculul este vândut, acesta trebuie transferat noului proprietar.

MP3 300 HPE



PIAGGIO

Instrucțiunile din acest manual sunt menite să ofere un ghid clar, simple pentru utilizarea vehiculului dvs.; această broșură detaliază, de asemenea, procedurile de întreținere de rutină și controale regulate care ar trebui să fie efectuate pe vehicul la un dealer autorizat sau centru de **service**. Broșura conține, de asemenea, instrucțiuni pentru reparații simple. Oastfel de operatii care nu este descrisa in mod specific in aceasta broșură necesită utilizarea unor instrumente speciale și/sau a unor cunoștințe tehnice speciale: pentru a efectua aceste operațiuni, consultați orice dealer autorizat sau centre de **servicii**.



Siguranța personală

Nerespectarea completă a acestor instrucțiuni va duce la un risc grav de vătămare corporală.



Protejarea mediului

Secțiunile marcate cu acest simbol indică utilizarea corectă a vehiculului pentru a preveni îmbătrânirea mediului.



Intactitatea vehiculului

Nerespectarea incompletă sau nerespectarea acestor reglementări duce la riscul de deteriorare gravă a vehiculului și, uneori, chiar la invaliditatea garanției.

Semnele pe care le vedeți pe această pagină sunt foarte importante. Acestea sunt folosite pentru a evidenția părți ale oklet-ului boCare ar trebui citite cu deosebită atenție. Diferitele simboluri sunt folosite pentru a face fiecare subiect din manual simplu și rapid de localizat.

INDEX

REGULI GENERALE	7	Clip sac.....	50
Reguli generale.....	8	Identificare.....	50
VEHICUL	9	Predispus la instalarea accesoriilor.....	52
Tablou de bord.....	10	UTILIZARE	53
Panou de instrumente analogic.....	12	Controale.....	54
Unitate indicatoare.....	14	Realimentare.....	54
Ceas.....	15	Reglarea amortizoarelor.....	58
Afisaj LCD digital.....	16	Rularea în.....	59
* BUTON MOD *.....	28	Pornirea motorului.....	60
Icoane de întreținere.....	29	Precauții.....	62
Setarea afisajului de temperatura	29	Pornire dificilă.....	63
exterioara.....			
Setarea funcției oră/minute.....	30	Oprirea motorului.....	63
Comutator de pornire.....	31	Stand.....	64
Blocarea volanului.....	31	Transmisie automată.....	65
Eliberarea volanului.....	32	Conducerea în condiții de siguranță.....	65
Indicatoarele direcției de	32	Sistem bloc rola suspensie.....	69
comutare.....			
Buton corn.....	33	Frâna destajonare	72
Comutator de pornire/oprire a luminii.....	33	Sistem de frânare integrală cu	73
		pedală.....	
Comutator de lumină.....	34	MENTENANȚĂ	75
		Nivelul uleiului de motor.....	76
Buton de lumină intermitentă de urgență.....	34	Verificarea nivelului uleiului de	76
		motor.....	
Buton de pornire.....	35	Reîncărcarea uleiului de motor.....	77
Buton de oprire a motorului.....	35	Lumină de avertizare (presiune insuficientă a	77
Comutator de deblocare-blocare a suspensiei	36	uleiului).....	
fata.....		Schimbarea uleiului de motor.....	77
Sistemul ABS.....	36	Nivelul uleiului de butuc.....	78
Sistem ASR.....	37	Anvelope.....	80
Sistemul de imobilizare.....	43	Demontarea bujei..	82
Chei.....	43	Scoaterea filtrului de	84
Dispozitiv de imobilizare activat indicator	44	aer.....	
condus.....			

Funcționare.....	44	Nivelul lichidului de răcire.....	85
Programarea sistemului de imobilizare.....	46	Verificarea nivelului uleiului de frana.....	86
Port USB.....	47	
Portul OBD.....	49	Sistemul de frânare lichid de reîncărcare.....	87
Deschiderea șa.....	49	
		Baterie.....	88
		Utilizarea unei baterii noi.....	89

Perioade lungi de inactivity	89
Sigurante	90
Lămpi.....	95
Grupul de lumină frontală.....	97
Reglarea luminii capului	101
Indicatoare de direcție față.....	102
Unitate optică spate	102
Indicatoare de viraj spate.....	103
Numărul de înmatriculare lumina	103
Compartiment casca bec de iluminat	104
Lumina de..... frână	105
Oglinzi retrovizoare.....	105
Frână pe discață și spate.....	106
Punție	107
Inactivitatea vehiculului	108
Curățarea vehiculului	109
DATE TEHNICE.....	117
Date.....	118
PIESE DE SCHIMB ȘI ACCESORII.....	125
Avertismente.....	126
ÎNTREȚINERE PROGRAMATĂ.....	129
Tabel deservice programat	130
Produse recomandate.....	132

MP3 300 CP



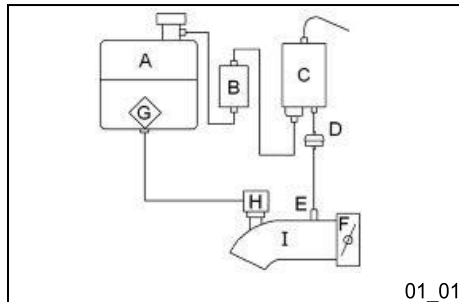
PIAGGIO®



Cap. 01
Reguli
generale

Reguli generale (01_01)

Vehiculul este echipat cu un sistem de canistru, în conformitate cu standardele actuale, pentru controlul emisiilor prin evaporare.



- A) Rezervor de combustibil
- B) Supapă de răsturnare
- C) Canistră
- D) Supapă de comandă cu sângerare unirecțională
- E) Priză de vid
- F) Corpul clapetei de accelerație
- G) Pompă de combustibil
- H) Injector
- I) Țeavă de inducție

MP3 300 CP

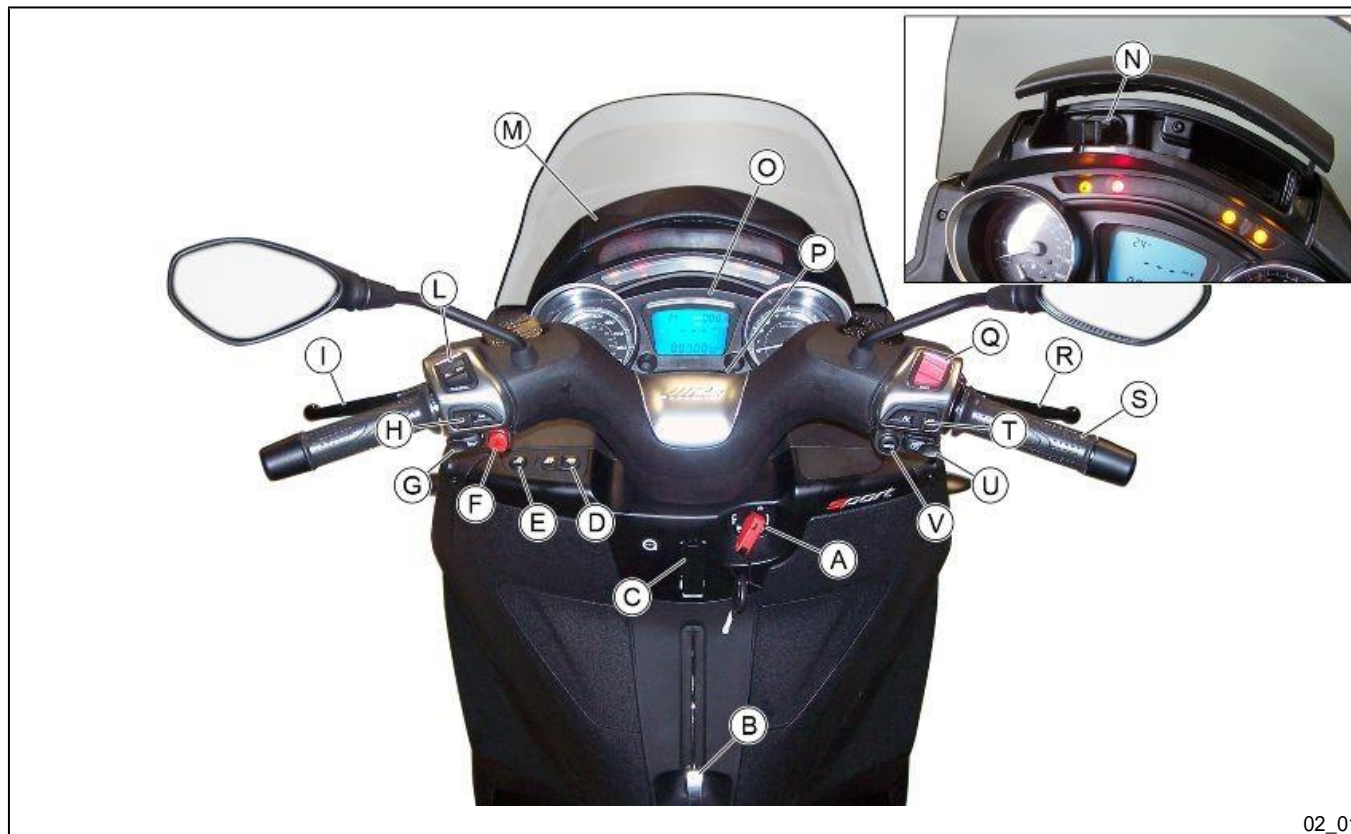


PIAGGIO®



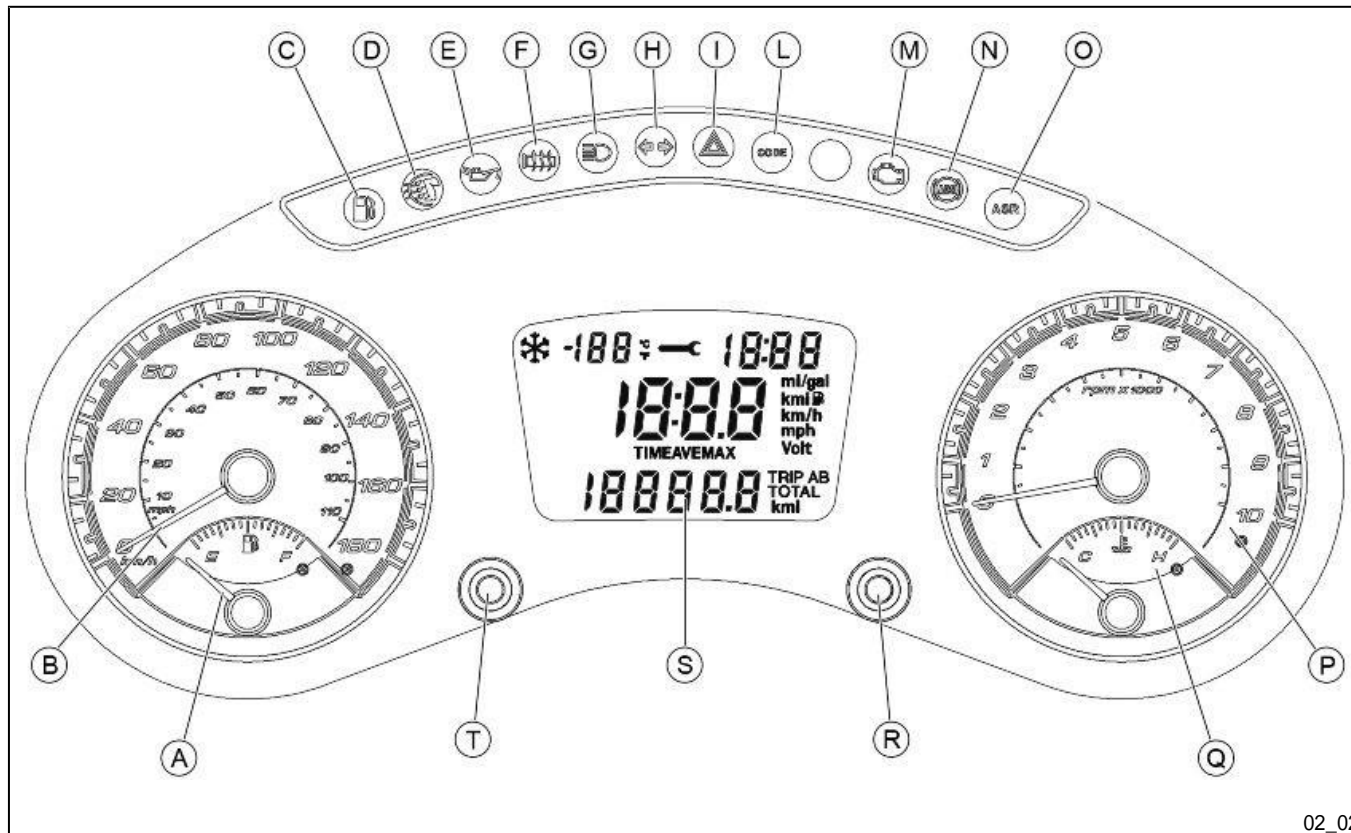
Cap. 02
Vehicu
I

Tablou de bord (02_01)



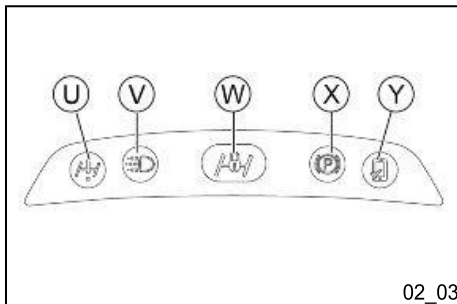
Un = Comutator
de aprindere **B** =
Frână de
staționare **C** = Sac
cârlig
D= Comutator de lumină
Butonul E= ASR
F = Butonul luminilor de avarie
G = Butonul Corn
H = Comutator de semnal turn
I = Maneta frânei spate
L = Comutator
de lumină **M** =
Cutie de
mănuși **N** =
priză USB
O = Unitate de instrumente analogice cu afișaj digital
P = Lumini de avertizare
Q= Comutator oprire de urgență RUN/OFF
R = Maneta frânei față
S = Prindere accelerație
T = Comutator de blocare/deblocare a suspensiei față
U = Butonul Starter
V = butonul MODE

Panou de instrumente analogic (02_02)



02_02

- Un** = Indicator al nivelului de combustibil
- B** = Vitezometru
- C** = Lumină de avertizare cu consum redus de combustibil
- D = Lumina de avertizare mai caldă pentru** picioare (dacă este prevăzută)
- E** = Lumina de avertizare a uleiului de motor
- F** = Lumina indicatoare a mânerelor încălzite (dacă este prevăzută)
- G** = Lumină de avertizare pentru faza lungă
- H** = Rândul său, indicatorul luminos de avertizare
- I** = Lumina de avertizare de pericol
- L** = COD de avertizare de lumină (imobilizator)
- M** = lumina de avertizare MIL (lampă indicatoare de defecțiune)
- N** = Lumina de avertizare ABS
- O** = Lumină de avertizare ASR
- P** = Indicator rpm motor
- Q** = Indicator de temperatură a lichidului lichidului de răcire
- Butonul R** = SET
- S** = Afișaj digital
- T** = butonul ODO/TRIP



Unitate indicatoare (02_03)

U = Lumina de avertizare a sistemului de blocare a suspensiei față

V = Lumina de avertizare DRL

W = Lumina de avertizare a sistemului de blocare a suspensiei față

X = Semafor de avertizare a frânei de staționare

Y = Lumina de avertizare a sistemului multimedia (PMP-PIAGGIO MIA)

MASA LUMINILOR DE AVERTIZARE

LUMINĂ DE AVERTIZARE	DESCRIERE	CULOARE	SEMN
C	Lumina de avertizare a rezervei de combustibil	Chihlimbar	Se ajunge la rezerva din rezervor
D	Lumina de avertizare mai caldă pentru picioare (dacă este cazul)	Chihlimbar	Funcționarea capacului încălzit
Și	Lumina de avertizare a uleiului de motor	Roșu	Verificarea și reîncărcarea obligatorie a nivelului
F	Lumina de avertizare a mâinilor încălzită (dacă este cazul)	Chihlimbar	Funcționare încălzită a handgrip-ului
G	Lumină de avertizare pentru faza lungă	Albastru	Activarea luminii cu fază lungă
H	Lampă indicatoare de semnal de viraj	Verde	Activarea indicatoarelor de tură
Eu	Lumină de avertizare de pericol	Roșu	Activarea luminii de avertizare de pericol
L	Cod de avertizare de lumină	Roșu	Controlul imobilizatorului (vezi pagina "Sistemul de imobilizare")
M	Lumină de avertizare MIL (lampă indicatoare de defecțiune)	Chihlimbar	Indicarea defecțiunii motorului

N	Lumină de avertizare ABS	Chihlimbar	Control ABS (vezi pagina "Sistem ABS")
Sau	Lumina de avertizare ASR	Chihlimbar	Controlul ASR (vezi pagina "Sistem ASR")

LUMINĂ DE AVERTIZARE	DESCRIERE	CULOARE	SEMN
În	Lumina de avertizare a sistemului de blocare a suspensiei față	Roșu	Indicarea defecțiunii sistemului de blocare a suspensiei față
În	Lumină de avertizare DRL	Verde	Activarea luminii de zi
În	Sistemul de blocare a suspensiei față avertizând lumina	Chihlimbar	Controlul sistemului de blocare a suspensiei față (a se vedea pagina "Sistem de blocare a suspensiei față")
X	Semafor de avertizare a frânei de staționare	Roșu	Activarea frânei de staționare
Și	Lumina de avertizare a sistemului multimedia (PMP-PIAGGIO MIA)	Verde	Conexiune activă la Sistemul Multimedia (PMP- PIAGGIO MIA)



Ceas (02_04)

Ceasul arată, cu vehiculul în funcțiune sau cheia setată la «KEY ON», ora și minutele efective, care urmează să fie setat manual, în format «hh:mm».

Setați ora corectă așa cum este descris în paragraful «Setați orele/minutele de funcționare».

AVERTISMENT

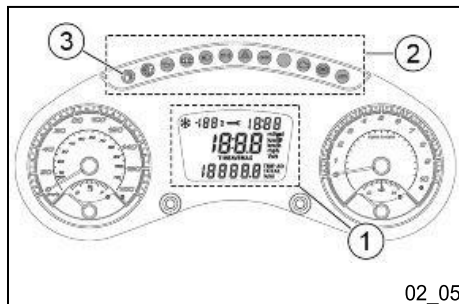


DIN MOTIVE DE SIGURANȚĂ, SETAREA DE TIMP ESTE POSIBILĂ NUMAI CU SUGHIȚUL VE- ÎN IMPAS.

AVERTISMENT



DECONECTAREA CABLURILOR BATERIEI VA DUCE LA O RESETARE A CEASULUI



02_05

Afișaj lcd digital (02_05, 02_06, 02_07, 02_08, 02_09, 02_10, 02_11, 02_12, 02_13, 02_14, 02_15, 02_16, 02_17, 02_18, 02_19, 02_20, 02_21, 02_22, 02_23, 02_24, 02_25, 02_26)

Când comutatorul de aprindere este setat la «ON»:

- Toate funcțiile de pe afișajul digital «1» se aprind;
- Toate luminile de avertizare «2» de pe panoul de instrumente se aprind;
- Lumina de avertizare cu combustibil redus «3» rămâne aprinsă timp de două secunde, apoi are funcția normală de a indica când se atinge rezerva din rezervor;
- Acele se deplasează la scară completă și înapoi și apoi sunt plasate pe valoarea care urmează să fie afișată.



02_06

Afișajul digital pot fi împărțite în cinci zone principale, în care sunt dezvoltate funcțiile și setările:

- indicarea temperaturii și avertizarea de gheață «4»;
- pictograma de întreținere «5»;
- ceas «6»;
- informații privind viteza, călătoria și călătoria medie, autonomia, tensiunea bateriei «7»;
- informații despre distanță «8» legate de funcțiile «TOTAL», «TRIP A» și «EXCURSIE B».



02_07

Vehiculul are trei butoane principale pentru navigarea afișajului digital:

- Butonul «MODE», plasat pe comutatorul din dreapta;



02_08

- Butoanele «ODO/TRIP» și «SET», plasate sub butoanele digitale arăta.

N.B. LA

NAVIGAREA PE ECRA SUNT DEFINITE URMĂTOARELE:

- "SCURTĂ APĂSARE": APĂSAREA BUTONULUI INDICAT PENTRU MAI PUȚIN DE O JUMĂTATE DE SECUNDĂ;
- «APĂSARE PRELUNGĂ»: APĂSAREA BUTONULUI INDICAT PENTRU MAI MULT DE TREI SECEUNDE.

AFIȘAREA MENIULUI

PRINCIPAL DE

NAVIGARE

Navigarea afișajului este dezvoltată în principal pe trei pagini de ecran din meniul principal:

- «TOTAL»: este pagina de ecran a totalizatorului și afișează informațiile totale salvate de la începutul primei porniri a vehiculului;
- «CĂLĂTORIA A»: este pagina de ecran a primei părți care trebuie salvată; prezintă informațiile referitoare la intervalul dat;

- «TRIP B»: este pagina de ecran a te la doua parte care trebuie să fie salvate; prezintă informațiile referitoare la intervalul dat.

În meniul principal al «TOTAL», «CĂLĂTORIA A» și «CĂLĂTORIA B»(în această ordine) pot fi navigate prin apăsarea în scurt timp a butonului «ODO/TRIP» sau cu un scurt dublu clic pe butonul MODE.

Fiecare dintre aceste meniuri principale pot fi navigate în moduri diferite și cudiferite t de funcționare, în funcție de comanda care se aplică:

- SCURTĂ APĂSARE A BUTONULUI «MOD»
- SCURT DUBLU CLIC PE BUTONUL «MOD»
- APĂSARE LUNGĂ A BUTONULUI «MOD»
- SCURTĂ APĂSARE A BUTONULUI «ODO/TRIP»
- APĂSARE LUNGĂ A BUTONULUI «ODO/TRIP».

SCURTĂ APĂSARE A BUTONULUI «MOD»

Din pagina de ecran «TOTAL» din zona centrală a afișajului, consultați în se- quence:

- călătorie indicată la «km/l» sau în «mi/gal»;
- autonomia reziduală estimată menționată la «km» sau «mi»;
- batensiune ttery menționată la «V».

În zona inferioară a afișajului rămâne indicată distanța totală de deplasare de la prima pornire a vehiculului, menționată la "km" sau "mi".

Din pagina ecranului «TRIP A» din zona centrală a afișajului, consultați în ordine:

- travel indicated in «km/l» sau in «mi/gal»;
- călătoria **medie** calculată de la începutul statisticii «CĂLĂTORIA A», menționată în «km/l» sau în "mi/gal";
- autonomia reziduală estimată menționată la «km» sau «mi»;
- timpul indicat în «hh:mm» calculat de la începutul statisticii «TRIP A»;
- viteza **medie** calculată de la începutul statisticii «TRIP A», menționată în «km/h» sau «mph»;

- viteza maximă atinsă de la startul statistic «TRIP A», staTED în "km/h" sau «mph»;
- tensiunea bateriei menționată la «V».

În zona inferioară a afișajului distanța de călătorie măsurată de la începutul statisticii «CĂLĂTORIA A» rămâne indicată, menționată în «km» sau «mi».

Din pagina de ecran «TRIP B» din zona centrală a afișajului, consultați în ordine:

- călătorie indicată la «km/l» sau în «mi/gal»;
- călătoria **medie** calculată de la începutul statisticii «TRIP B», menționată în «km/l» sau în "mi/gal";
- autonomia reziduală estimată menționată la «km» sau «mi»;
- timpul indicat în «hh:mm» calculat de la începutul statisticii «TRIP B»;
- viteza **medie** calculată de la începutul statisticii «TRIP B», indicată în «km/h» sau «mph»;
- viteza maximă atinsă de la începutul statisticii «TRIP B», menționată în «km/h» sau «mph»;
- tensiunea bateriei menționată la «V».

În zona inferioară a afișajului distanța de călătorie măsurată de la începutul statisticii «CĂLĂTORIA B» rămâne indicată, menționată la «km» sau «mi».

SCURT DUBLU CLIC PE BUTONUL «MOD»

Aceeași funcționare a scurtei apăsări a butonului «ODO/TRIP».

APĂSARE LUNGĂ A BUTONULUI «MOD»

Din orice funcție a oricărei pagini de ecran, prin apăsarea și menținerea apăsată a tastei «MODE» va fi transmisă pe afișajul «călătoriei» paginii de ecran aferente din meniul principal.

SCURTĂ APĂSARE A BUTONULUI «ODO/TRIP»

Paginile ecranului derulează ciclic: «TOTAL», «TRIP A», «EXCURSIE B».

APĂSARE LUNGĂ A BUTONULUI «ODO/TRIP».

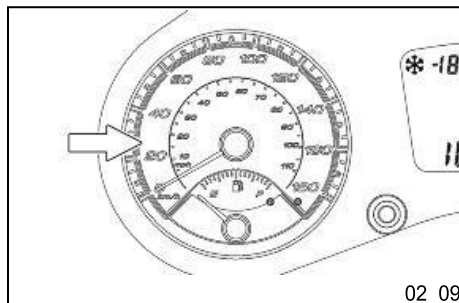
- În cazul în care se află în pagina screen «TOTAL», nu există efecte;
- în oricare dintre paginile ecranului din interiorul «TRIP A» se resetează informațiile stocate de la startul statistic «TRIP A»;

- În oricare dintre paginile ecranului din interiorul «TRIP B» informațiile stocate din statistica start «TRIP B» este resetat;-.

PAGINILE DE ECRAN ȘI OPERAȚIUNILE DIN SUB-MENIURI

VITEZĂ INSTANTANEE, MEDIE ȘI MAXIMĂ

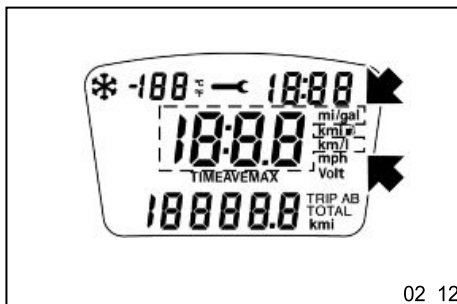
- Indicarea vitezei instantanee poate fi detectată pe vitezometru.



- Atunci când navigați pe afișaj așa cum este descris, este posibil să afișați viteza medie «AVG» a CĂLĂTORIEI A sau a CĂLĂTORIEI B, în funcție de meniul care caută la.



- Când navigați pe afișaj așa cum este descris, este posibil să afișați și max-viteza imum «MAX» a CALATORIEI A sau a CALATORIEI B, conform meniului privind la.



CĂLĂTORII ȘI CĂLĂTORII MEDII

Acestea sunt indicate în «km/l» sau în «mi/gal», pe baza unității de măsură așezate pe afișaj.

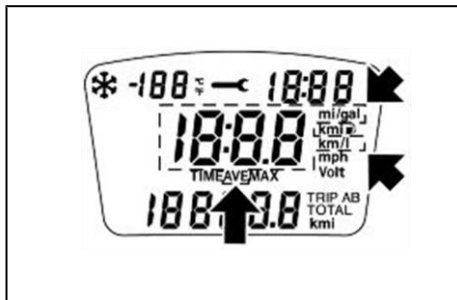
- Călătoria este prima pagină de ecran afișată pe afișaj și este, de asemenea, **CEA la care trebuie să reveniți**, atunci când prin apăsarea și menținerea apăsată a butonului «MODE», sub-meniul aferent «TOTAL», «CĂLĂTORIA A» sau «CĂLĂTORIA B» este în curs de ieșire.

- Călătoria medie, în fiecare dintre sub-meniuri este următoarea pagină a ecranului și **diferă prin indicația «AVG»**.

Ambele consumuri sunt valori calculate.

Călătoria este afișată numai dacă viteza vehiculului depășește 5 km/h (3 mph), în caz contrar apare simbolul «--.-».

Average travel este, de asemenea, calculată cu vehiculul oprit, dar motorul funcționează. Dacă resetați datele cu butonul «ODO/TRIP», călătoria medie va fi indicată după ce conduceți cel puțin 0,1 km (0,1mi).





02_14

AUTONOMIE REZIDUALĂ

Autonomia reziduală, indicată în «km» sau «mi» pe baza setărilor de afișare, este o valoare calculată și estimată.

Autonomia reziduală este estimată pe baza călătoriei medii din ultimele trei minute, prin urmare se obține o estimare mai bună a autonomiei, atunci când conduceți cu viteză constantă.

De la aprinderea luminii de avertizare de rezervă, valoarea autonomiei reziduale indicate va fi «---». Efectuați realimentarea cât mai curând posibil.



02_15

SETAREA UNITĂȚILOR DE MĂSURĂ

Apăsați și mențineți apăsat timp de cel puțin 3 secunde butonul "**MODE**" și, în același timp, rotiți tasta de pornire la "**ON**".

Pictogramele "**kmi**" și "**°C-°F**" vor începe să clipească.

"**Kmi**" reprezintă combinația dintre "**km**" (kilometri) și "**mi**" (mile).

Prin apăsarea butonului "**MODE**" pentru mai puțin de o secundă, pictogramele "**km**" și "**mi**" sunt selectate în ordine.

Apăsați și mențineți apăsat timp de cel puțin 3 secunde butonul "**SET**" pentru a vă confirma alegerea. Acum, pictograma care indică temperatura exterioară "**°C-°F**" va clipi.

Prin apăsarea fundului "**MODE**" pornit pentru mai puțin de o secundă, pictogramele "**°C**" și "**°F**" sunt selectate în ordine.

Apăsați și mențineți apăsat timp de cel puțin 3 secunde "**APUS**" buton pentru a confirma alegerea ta.



BATERIE

Indică tensiunea bateriei (Volt).

O valoare în jur de 14-14,5V la rulare indică o stare corectă de funcționare a sistemului de reîncărcare a bateriei.

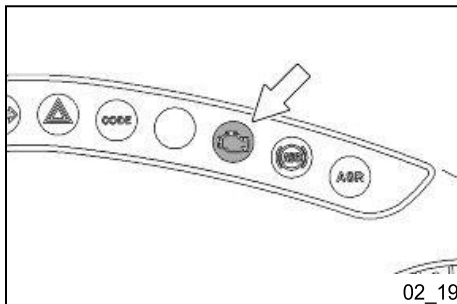
În aceste condiții, o baterie de lucru este încărcată corect până la maxim.

Dacă tensiunea bateriei în condiții de conducere rămâne sub 12.0V, acest lucru poate însemna o funcționare nefuncțională a sistemului de reîncărcare a bateriei sau a bateriei în sine. În cazul opririi motorului, este posibil să nu fie posibilă pornirea din nou a motorului.

CRONOMETRU

Sub-meniul «TIME» indică timpul, menționat în «hh:mm», scurs de la setarea din nou a călătoriei de rulare (A sau B).





02_19

Lumină de avertizare MIL (lampă indicatoare de defecțiune)

Lumina de avertizare indică posibile anomalii detectate de unitatea de comandă a motorului. După verificarea înainte de a trece la «ON», lumina de avertizare, în caz de anomalie, are două moduri diferite de indicare:

- LUMINA DE AVERTIZARE PE STEADY

Se detectează un defect care ar putea afecta/degrada performanța motorului.

- LUMINA INTERMITENTĂ

Se detectează un defect care ar putea afecta siguranța șoferului, prin urmare performanța motorului este degradată intenționat.

În ambele cazuri, este necesar să contactați un **centru de service autorizat**.



02_20

Sistem multimedia PMP-PIAGGIO MIA

Descărcați și instalați aplicația specifică «**PIAGGIO**» din Play Store sau Apple Store pe smartphone.



02_21

PROCEDURA DE ASOCIERE Smartphone - Sistem Multimedia PMP-PIAGGIO MIA

Vehiculul versiunea SPORT este echipat standard cu ECU "Piaggio MIA" (echipare opțională pe celelalte versiuni), care comunică cu smartphone-ul prin Bluetooth. Folosind aplicația specifică "Piaggio" instalată pe smartphone, este posibil să faceți schimb de date cu vehiculul și să gestionați conținutul multimedia. Odată ce o conexiune este stabilită corect între unitatea de comandă și smartphone, următoarele funcții pot fi gestionate direct de afișajul digital al vehiculului:

- gestionarea apelurilor telefonice;
- gestionarea redării audio;
- Gestionarea notificărilor SMS;



02_22

Pentru a activa funcțiile sistemului multimedia, este necesar să asociați dispozitivul de pe vehicul cu smartphone-ul care efectuează următoarea procedură:

- Cu tasta de aprindere în poziție "OFF", țineți apăsat butonul de pornire a motorului; -

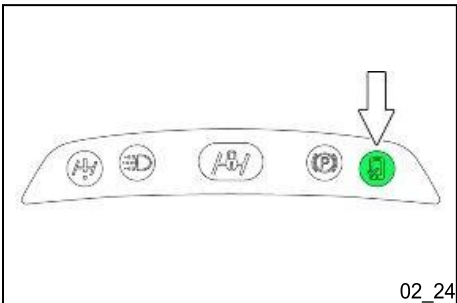
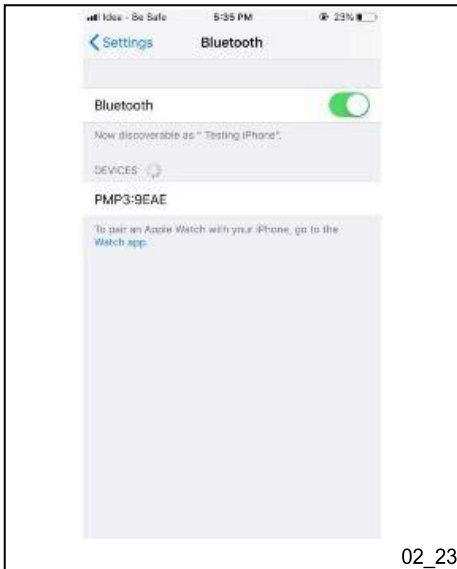
- Rotiți tasta ioni de aprindere în poziția "APRINDERE", menținând apăsat butonul de pornire a motorului și - așteptați pictograma verde - a sistemului PMP-PIAGGIO MIA Multimedia de pe panoul de instrumente pentru a clipi;

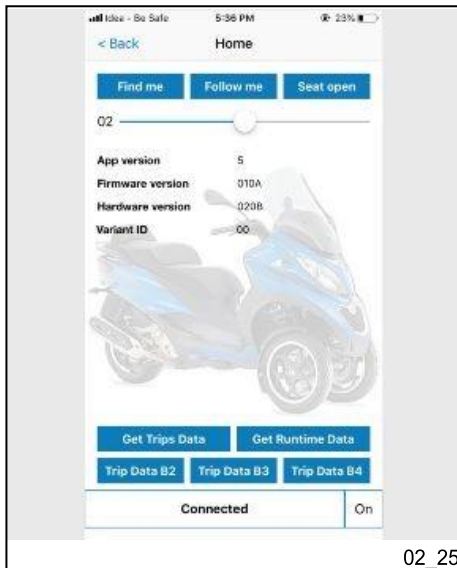
- Eliberați butonul imediat - ce lumina "PMP-PIAGGIO MIA Multimedia System" începe să clipească; -

- În acest moment activați căutarea Bluetooth pe smartphone-ul dvs.;

- Selectați dispozitivul "BT-ROUTER" sau "PMP3-XXXX" (în funcție de țara de destinație, dispozitivul poate avea un alt NUME Bluetooth) și, dacă Vi se solicită, introduceți parola "0000" pentru a finaliza asocierea Smartphone - Piaggio MIA.

- Conexiunea dintre Smartphone și vehicul va fi indicată prin minatia ilustrată a pictogramei verzi de pe panoul de instrumente.





02_25

Pentru informații specifice despre asocierea sistemului "Piaggio MIA" și pentru orice diferențe de procedură în funcție de tipul de smartphone utilizat, vă rugăm să consultați manualul de utilizare inclus în aplicația "PIAGGIO".

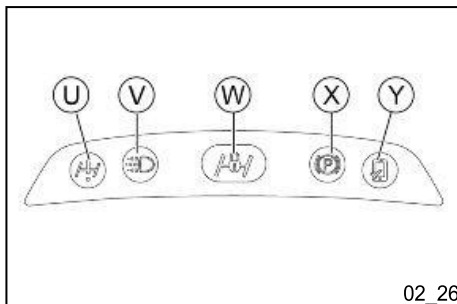
Vă rugăm să rețineți că instalarea și conexiunea aplicației sunt ESENȚIALE pentru utilizarea sistemului.

Manualul de aplicații cu informații specifice pentru utilizarea sistemului este disponibil vizitând site-ul

www.app.piaggio.com

Dispozitivul asociat va fi prezent în lista dispozitivelor asociate. Așteptați ca sistemul "Piaggio MIA" să conecteze automat smartphone-ul. **NU forțați conexiunea de la telefon. La cerere, permiteți cartea de telefon și notificările. Aceste autorizații sunt necesare pentru a gestiona apelurile din ghidon și pentru a vizualiza notificarea de recepție PRIN SMS.**

CONEXIUNEA REUȘITĂ DINTRE SMARTPHONE ȘI VEHI- CLE VA FI INDICATĂ DE PICTOGRAMA SMARTPHONE-ULUI CARE SE APRINDE PE PANOUL DE INSTRUMENTE. CONSULTAȚI MANUALUL APLICAȚIEI "PIAGGIO" PENTRU FORMAREA IN- FORMATION DESPRE SEMNIFICAȚIA PICTOGRAMEI INTERMITENTE ÎN FUNCȚIE DE MODURILE DE OPERARE ALE SISTEMULUI.



02_26



02_27



02_28

Butonul *MODE* (02_27, 02_28)

Apăsați butonul **ODO/TRIP** pentru mai puțin de o secundă pentru a obține următoarele funcții în ordine:

- Total Odometru «**TOTAL**»
- Odometru parțial «**TRIP A**»
- Odometru parțial «**TRIP B**»

Apăsarea butonului «**MODE**», în cadrul fiecărei funcții, permite accesarea consecutivă a funcțiilor suplimentare.

- **TOTAL**
 - Consumul curent de combustibil (km/l)
 - Autonomie reziduală estimată (km)
 - Tensiunea bateriei (V)
- **CĂLĂTORIA A**
 - Consumul curent de combustibil (km/l)
 - Avg Consumul de combustibil (km/l)
 - Autonomie reziduală estimată (km)
 - Timp de călătorie: cronometru (hh:mm)
 - Viteza medie AVG (km/h)
 - Viteza maximă maximă atinsă (km/h)
 - Tensiunea bateriei (V)
- **CĂLĂTORIA B**
 - Consumul curent de combustibil (km/l)
 - Avg Consumul de combustibil (km/l)
 - Autonomie reziduală estimată (km)
 - Timp de călătorie: cronometru (hh:mm)
 - Viteza medie AVG (km/h)
 - Viteza maximă maximă atinsă (km/h)
 - Tensiunea bateriei (V)

Apăsarea și menținerea apăsată a butonului «**ODO/TRIP**» din paginile de ecran «**TRIP A**» și «**TRIP B**», permite resetarea tuturor contoarelor pentru acea CĂLĂTORIE.

Pictograme de întreținere (02_29)

Pictograma de întreținere clipește timp de cinci secunde de fiecare dată când vehiculul este pornit după verificarea tabloului de bord, începând de la 300 km înainte de expirarea fiecărei perioade de service.

Când se atinge kilometrajul stabilit de intervalele de întreținere programate, pictograma rămâne activată până la efectuarea operațiunilor de întreținere programate.

Pentru operațiunile de întreținere programate și resetarea pictogramelor, contactați un **centru de service autorizat**.



NORICE EVENIMENT, EFECTUEZ PRIMA VERIFICARE, ASA CUM ESTE DEFINITA SI DESCURAJATA DE TABELUL DE INTRETINERE PERIODICA, LA O DISTANTA DE 1000 km.

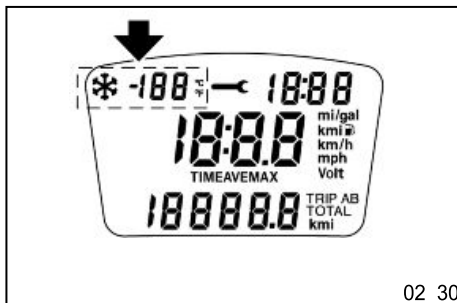
Setarea afișajului de temperatură exterioară (02_30)

Indicarea temperaturii exterioare se găsește în partea stângă a afișajului, în «°C» sau «°F» pe baza unității de măsură stabilite.

Dacă temperatura scade sub 3 °C, se recomandă o precauție suplimentară atunci când se utilizează vehiculul; asteriscul indică faptul căre-ar putea fi gheață pe suprafața drumului.



02_29



02_30



Setarea funcției oră/minute (02_31, 02_32)

Pentru a seta sau regla ora, cu vehiculul care rulează sau cu cheia introdusă în poziția «KEY ON», procedați după cum urmează:

- prin apăsarea și menținerea apăsată a butonului «SET», indicația orară din "hh" clipește;
- reglați valoarea orei cu o apăsare scurtă a aceluiași «SET» buton;
- cu o apăsare lungă, valoarea setată este confirmată (sau valoarea actualizată dacă nu este modificată) și valoarea minutelor, în format «mm» începe să clipească.
- reglați valoarea minutului printr-o apăsare scurtă a aceluiași buton «SET»;
- cu o apăsare lungă, valoarea setată este confirmată (sau valoarea actualizată dacă nu este modificată) și reglarea ceasului este ieșită;

Dacă, în timpul ajustării, butonul «SET» nu este apăsat mai mult de zece secunde, procedura este anulată și valoarea de timp rămâne cea dinaintea ajustării; repetați ajustarea Operațiunii.



AVERTISMENT



DIN MOTIVE DE SIGURANȚĂ, SETAREA DE TIMP ESTE POSIBILĂ NUMAI CU SUGHIȚUL VE- ÎN IMPAS.

AVERTISMENT



DECONECTAREA CABLURILOR BATERIEI VA DUCE LA O RESETARE A CEASULUI

Comutator de pornire (02_33)



1. «**LOCK** » = Motor inhibat, cheia poate fi îndepărtată, bloc mecanic pe. Frâna de staționare nu poate fi îndepărtată dacă este pornită și nu poate fi activată dacă nu este deja utilizată.
2. «**OFF**» = Motor inhibat, cheia este detașabilă, antifurtul mecanic nu acționează, iar frâna de parcare poate fi activată sau dezactivată.
3. «**ON**» = Motor activat pentru funcționare, cheia nu este detașabilă, antifurtul mecanic nu este activat.
4. «**DESCHIDEREA COMPARTIMENTULUI CĂȘTII** » = Deschiderea poziției compartimentului căștii, aceasta se obține prin împingerea tastei în poziția «**OFF**» sau «**ON**» și rotirea tastei în sens contrar acelor de ceasornic.
5. «**DESCHIDEREA REZERVORULUI DE GAZ**» = Deschiderea poziției rezervorului de gaz, aceasta este obținută prin împingerea în cheia în poziția «**OFF**» sau «**ON**» și rotirea acesteia în sensul acelor de ceasornic.



Blocarea volanului (02_34)

Rotiți ghidonul spre stânga (în măsura în care va merge), întoarceți key la «**LOCK**» și scoateți cheia.



02_35

Eliberarea volanului (02_35)

Reintroduceți cheia și întoarceți-o la «OFF».

PRUDENȚĂ



NU ROTIȚI NICIODATĂ CHEIA LA «BLOCARE» SAU «OPRIRE» ÎN TIMP CE CĂLĂTORIȚI.

AVERTISMENT



AȚIONAȚI PE GHIDON PÂNĂ CÂND OBTINEȚI ROTAȚIA UȘOARĂ A COMUTATORULUI, EVITÂND SOLICITĂRILE INUTILE.



02_36

Comutați indicatoarele direcției (02_36)

Mutați comutatorul «H» la stânga în poziția «1», pentru a indica un viraj la stânga; Mutarea comutatorului

«H» la dreapta de a poziționa «2», pentru a indica un viraj la dreapta. Apăsați comutatorul «H» în centrul poziției «0» pentru a dezactiva indicatoarele de viraj.

Butonul Horn (02_37)

Apăsați butonul «G» pentru a opera cornul.



Comutator light ON/OFF (02_38)

Cu comutatorul de lumină "D" în poziția "0", lumina de poziție față și luminile de fază lungă / joasă sunt active.

În poziția "1" este activă numai lumina de zi (DRL) pentru a fi utilizată exclusiv în timpul zilei, cu excepția tunelurilor sau oriunde există ceață, zăpadă, ploaie sau o slabă vizibilitate.

N.B.

ATŪNCI CÂND CONDIȚIILE DE MAI SUS PERMIT ACEST LUCRU, UTILIZAREA LUMINII DE RULARE A LUMINII DE ZI PERMITE PRELUNGIREA DURATEI DE VIAȚĂ A LUMINII CU FAZĂ SCURTĂ ȘI REDUCEREA CONSUMULUI DE CURENT, MENȚINÂND ASTFEL MAI BINE BATERIA ȘI, ÎN CONSECINȚĂ, REDUCÂND CONSUMUL DE COMBUSTIBIL.





Comutator de lumină (02_39)

Poziția «0» a comutatorului «L» corespunde selecției luminii fasciculului de joasă.

Poziția «1» corespunde luminii fazei înalte.

Poziția «2» activează lumina fazei înalte care clipește; Comutatorul returnează automat la «0». Controlul intermitent eliberează, de asemenea, funcția de lumină de siguranță, poate fi activată în caz de eșec al siguranței luminii de fază lungă.



Buton de lumină intermitentă de urgență (02_40)

Face ca toate cele patru semnale de viraj să clipească simultan. Butonul «F» poate fi doar activat cu cheia setată la poziția «ON», dar odată ce a fost activat, acesta va continua să funcționeze chiar și cu tasta setată la pozițiile «OFF» și «LOCK». Dezactivarea acestei funcții poate fi efectuată numai cu cheia în poziția «ON».

Butonul Start-up (02_41)

Cu comutatorul superior al motorului «Q» în poziția «1» **RUN**, apăsați butonul «U» pentru a porni motorul după angajarea uneia dintre cele două pârghii de frână.

AVERTISMENT



CU SUSPENSIA FAȚĂ BLOCATĂ, MOTORUL NU SE VA RIDICA DACĂ ȘOFERUL NU ESTE AȘEZAT CORESPUNZĂTOR PE ȘA ÎN POSTUL DE CONDUCERE.

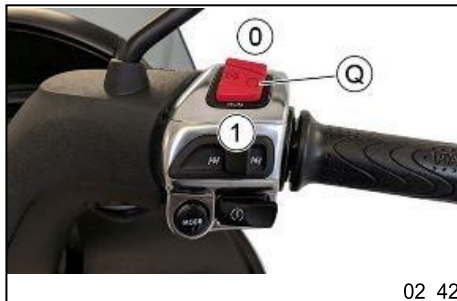


02_41

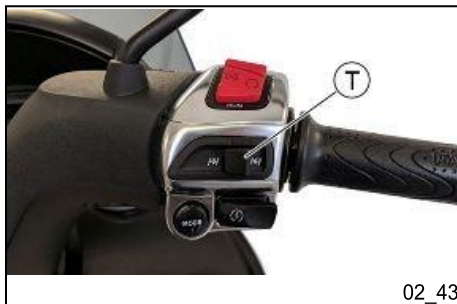
Butonul de oprire a motorului (02_42)

Cu comutatorul de oprire de urgență «Q» în poziția «1» **RUN** este activată funcționarea motorului;

Poziția «0» **OPRIT** permite oprirea motorului în caz de urgență și, de asemenea, inhibă repornirea.



02_42

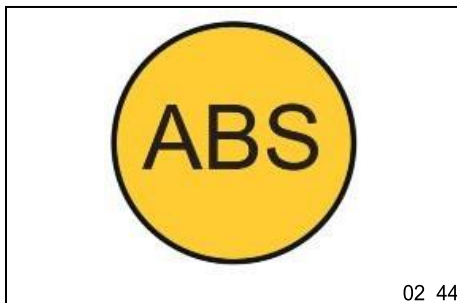


02_43

Comutator de deblocare-blocare a suspensiei față (02_43)

Comutatorul «T» activează și dezactivează blocarea suspensiei față.

Având în vedere complexitatea acestui subiect, descrierea utilizării sale poate fi găsită în **Utilizați** capitolul.



02_44

Sistem ABS (02_44, 02_45, 02_46)

Vehiculul este echipat cu un sistem ABS de blocare pe roți.

R: Ton roata B:

Senzor de viteză

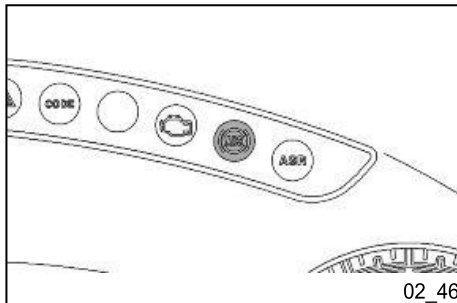
- **ABS:** Este un dispozitiv hidraulic - electronic care limitează presiunea din interiorul circuitului de frânare atunci când un senzor, situat pe roată, detectează tendința sa de blocare. Acest sistem împiedică blocarea roților pentru a evita riscul de cădere.

În caz de eșec de cel ABS sistem îndată Raportate spre cel călăreț With ABS avertizează- ing lumină pe cel instrument ciorchine cel vehicul Păstrează cel Caracteristici de a sistem de frânare condițional. În cazul luminii de avertizare ABS, reduceți viteza și mergeți la un autorizat Serviciu Centru pentru cel adecvat Controale. Cel siguranță Furnizate lângă cel ABS nu nu în oricare caz justifica riscant Manevre. Cel Oprirea distanță Mai fi Greater, comparativ cu un vehicul convențional echipat cu frânare tradițională în următoarele condiții:

- Mersul pe drumuri accidentate, cu pietriș sau zăpadă
- Mersul pe drumuri cu găuri sau denivelări

Prin urmare, se recomandă reducerea vitezei în aceste condiții.





LA VITEZE FOARTE MICI (MAI MICI DE 5 KM/H), SISTEMUL ABS ESTE DEZACTIVAT.

PRIN URMARE, SE RECOMANDĂ SĂ SE ACORDE ATENȚIE ÎN CAZURILE DE FRÂNARE ÎN CONDIȚII DE ADERENȚĂ REDUSĂ LA VITEZĂ REDUSĂ (DE EXEMPLU, FRÂNAREA PE GRESIE GARAJ DUPĂ CE AȚI CĂLĂRIT PE DRUMURI UMEDE SAU SITUAȚII SIMILARE)

N.B.

LUMINA DE AVERTIZARE ABS SE APRINDE ȘI RĂMÂNE APRINSĂ PÂNĂ CÂND SE ATINGE O VITEZĂ DE 5 Km/h.

PRUDENȚĂ



ÎN CAZUL DEFECTĂRII BATERIEI, SISTEMUL ABS - ASR SE OPREȘTE.

Asr sistem (02_47, 02_48, 02_49)

SISTEMUL ASR

Sistemul ASR este un dispozitiv de asistență la rulare care asistă șoferul în manevrele de accelerare, în special pe suprafețele cu aderență redusă sau în condiții care pot provoca derapaje bruște ale roților din spate. ASR intervine în aceste situații prin reducerea puterii motorului în limita impusă de condițiile de aderență, contribuind semnificativ la menținerea stabilității vehiculului.





SISTEMUL ASR SE BAZEAZĂ PE RECUNOAȘTEREA DIFERENȚELOR DE VITEZĂ DINTRE ROATA DIN FAȚĂ ȘI CEA DIN SPATE. PENTRU CA SISTEMUL SĂ AIBĂ O EFICIENȚĂ MAXIMĂ ÎN TOATE CONDIȚIILE, PROCEDURA DE CALIBRARE TREBUIE EFECTUATĂ DE FIECARE DATĂ, CHIAR ȘI ÎN CAZUL ÎNLOCUIRII UNEI SINGURE ANVELOPE.

PENTRU CALIBRAREA UNITĂȚII DE COMANDĂ EFECTUAȚI PROCEDURA DE MAI JOS.



02_48

- **COMUTATOR "1"**: activare / Dezactivarea.
- **LUMINA DE AVERTIZARE "2"**:avertizare indicație de funcționare light.

ASR INDICATOR LUMINOS INTERMITENT MODUL

Indicatorul luminos ASR poate fi oprit, stabil sau intermitent cu 3 frecvențe diferite.

Indicatorul ASR dezactivat

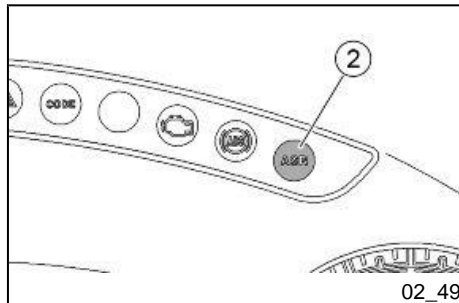
Condiție: vehicul în mișcare

- Când vehiculul funcționează, indicatorul luminos ASR oprit indică faptul că sistemul este operațional, dar nu este activ (starea normală de utilizare).

Indicatorul luminos ASR este constant pornit

Condiție: cheie "ON", funcționarea motorului și sistemul ASR dezactivat în mod voluntar de către utilizator

- Dacă cel Dezactivarea Fost voluntar (de către Apăsarea cel ASR nasture "1" pentru 1 în al doilea rând cu cel motor rularea) el e Recomandat spre Reactiva cel ASR sistem cât mai curând posibil, pentru a garanta siguranța maximă a vehiculului. Deacti- vationul poate fi necesar doar în cazul începerii cu suprafețe de prindere foarte scăzute (noroi, zapadă) pe care funcționarea ASR ar putea împiedica de fapt mișcarea vehiculului.



02_49

Condiție: cheie "PE" (indiferent dacă motorul funcționează sau nu) și ASR sistem NU dezactivat în mod voluntar de către utilizator

- Indicatorul luminos constant pe ASR indică faptul că învățarea pe raza roții nu a fost niciodată efectuată. Calibrați; în cazul în care lumina ASR rămâne constantă, există o defecțiune a sistemului ASR: în acest caz, trebuie să contactați un **Centru autorizat de gheață Serv** pentru diagnosticarea și reactivarea sistemului.
- Indicatorul luminos asr stabil și indicatorul **de defectare constant al motorului** lumina indică faptul că procedura de învățare pe raza roții a fost efectuată, dar cu un rezultat negativ. Efectuați o nouă calibrare; dacă lumina ASR rămâne constantă, există o defecțiune a sistemului ASR: în acest caz, trebuie să contactați un centru de service **autorizat** pentru diagnosticarea și reactivarea sistemului.

Indicatorul luminos ASR intermitent

Condiție: vehicul staționar și motor în funcțiune

- O frecvență de 0,5 clipește pe secundă (0,5 Hz), indică faptul că învățarea este în curs de desfășurare. Indicatorul luminos începe să clipească la 0,5 Hz atunci când butonul se- quence necesare pentru a începe procedura de învățare este pressed.

Condiție: vehicul staționar, cheie pentru "PORNIT" și motorul oprit

- O frecvență de 1 bliț pe secundă (1 Hz) apare atunci când, cu cheia la "PORNIT" și motorul oprit, unitatea de control ABS citește că învățarea a **fost deja efectuată cu succes**; indicatorul luminos ASR se va opri imediat ce motorul este pornit și ABS-ul a constatat congruența dintre vitezele **celor două** roți (este necesar **să se depășească o** viteză minimă astfel încât ABS-ul **să** poată îndeplini această sarcină, **pentru a opri** indicatorul luminos ASR).

Condiție: vehicul în mișcare

- O frecvență de 5 flash-uri pe secundă (5 Hz) atunci când vehiculul este în mișcare, indică faptul că sistemul ASR este operațional și activat de o **aderență redusă**, cu o reducere a puterii motorului; călătoriți cu extremă atenție, deoarece limita de aderență a fost depășită; readuceți

vehiculul la condiții de siguranță prin reluarea ușoară a vitezei.

N.B.

LA PORNIREA VEHICULULUI, LUMINA DE AVERTIZARE ASR CLIPEȘTE LA ACEEAȘI FRECVENȚĂ CU LUMINA DE AVERTIZARE ABS, INDICÂND O FAZĂ DE DIAGNOSTICARE A SISTEMULUI. ÎN ABSENȚA UNOR ERORI, AMBELE LUMINI DE AVERTIZARE SE STING ÎN ACELAȘI TIMP ATUNCI CÂND DEPĂȘESC 5 km/h.

ÎN CAZUL ÎN CARE NU EXISTĂ NICI O SHING FLALA PORNIRE, SISTEMUL NU POATE FI OP-ERATIONAL, VĂ RUGĂM SĂ CONTACTAȚI UN CENTRU DE SERVICE AUTORIZAT.

AVERTISMENT



SISTEMUL ASR ESTE ACTIVAT LA FIECARE POZITIONARE "PORNITA" A COMUTATORULUI DE IGNI- TION.

DACĂ ESTE DEZACTIVAT DE UTILIZATOR, SISTEMUL ASR PĂSTREAZĂ STAREA DE INAC- TIVITY NUMAI DACĂ VEHICULUL ESTE OPRIT, PRIN UTILIZAREA COMUTATORULUI DE OPRIRE A MOTORULUI; LA URMĂTOAREA CHEIE DE PE SISTEMUL ASR ESTE ACTIVAT AUTOMAT.

PRUDENȚĂ



SE SUBLINIAZA FAPTUL CA SISTEMUL AUXILIAR DE PILOTAJ CANNOT SCHIMBA LIMITELE FIZICE ALE ADERENTEI SI NU INLOCUIESTE BUNA GESTIONARE A PUTERII, ATAT PE INTINDERILE DREPTE, CAT SI PE VIRAJE. PRIN URMARE, SE RECOMANDĂ UTILIZAREA ÎNTOTDEAUNA A VEHICULULUI cu cea mai mare atenție și în conformitate cu reglementările în vigoare.

PRUDENȚĂ



LA VITEZĂ MICĂ, MAI MICĂ DE 5 Km/h (3 mph), SISTEMUL ASR NU ESTE OPERATIONAL.

SE RECOMANDĂ SĂ SE ACORDE O ATENȚIE DEOSEBITĂ ÎN EVENT DE ACCELERAȚIE DE LA OPRIRE ÎN CONDIȚII DE ADERENȚĂ REDUSĂ, ESPECIALLY ÎN PRIMII METRI.

N.B.

ÎN CAZUL DECONECTĂRIILOR RUTIERE AR PUTEA EXISTA O SCURTĂ DESCIFRARE A SISTEMULUI ASR. UN ASTFEL DE EVENIMENT APARE ÎN CONDIȚII NORMALE DE OPERAȚION ALE VEHICULULUI.

N.B.

DISPOZITIVUL PREVINDE IMPRESIONAREA PE ROATA DE ROTAȚIE DE MARE VITEZĂ DIN SPATE CU VEHICULUL PE SUPORTUL CENTRAL. SE RECOMANDĂ SĂ NU INSISTAȚI CU ADERENȚA CLAPETEI DE ACCELERAȚIE ÎN ACEASTĂ STARE SPECIALĂ.

PRUDENTĂ



O STARE PRECARA DE INTRETINERE A ANVELOPELOR POATE DUCE LA FUNCTIONAREA ABNOR- MAL A SISTEMULUI ASR.

ÎN CAZUL INTERVENȚIILOR REPEATED R ALE ASR, CHIAȚI ȘI PE FEȚELE RUTIERE CU ADERENȚĂ BUNĂ SAU DESCHIDERI MICI ALE CLAPETEI DE ACCELERAȚIE, ESTE NECESAR SĂ SE VERIFICE MAI ÎNTÂI UZURA ȘI/SAU STAREA DE UMFLARE A ANVELOPELOR. DACĂ PROBLEMA PERSISTĂ, CONTACTAȚI UN CENTRU DE SERVICE AUTORIZAT.

PRUDENTĂ



ÎN CAZUL
OPREȘTE.

DEFECTĂRII BATERIEI, SISTEMUL ABS - ASR SE

PROCEDURA DE CALIBRARE A SISTEMULUI ASR

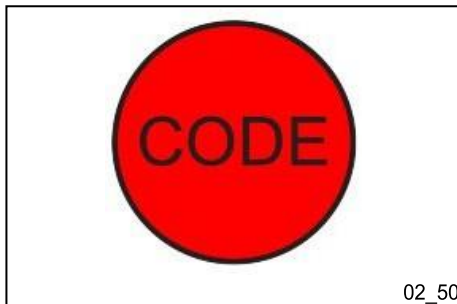
Pentru a menține eficiența sistemului ASR atunci când una sau ambele anvelope sunt re-plasate, trebuie efectuată o procedură de calibrare a sistemului după cum urmează pe o porțiune de drum plană dreaptă.

După rotirea tastei în **"ON"**, indicatorul luminos ABS și pictograma t he ASR **"2"** clipesc la aceeași frecvență (intermitent rapid).

1. Porniți vehiculul și mergeți pe o distanță scurtă de mai mult de 5 km / h (3 mph) și **așteptați să se oprească** intermitenta luminii de avertizare ASR și a pictogramei ABS.
2. Opriți vehiculul și lăsați motorul running la turația de mers în gol timp de cel puțin 3 secunde.
3. Opriți sistemul ASR **apăsând** butonul specific **"1"** de pe ghidon și verificați dacă pictograma de dezactivare a ASR **"2"** rămâne constantă.
4. Apăsăți în același timp butonul de pornire al motorului și butonul **asr de pornire / oprire "1" timp de cel puțin 4 secunde (tragerea manetei de frână LH nu are niciun efect)**.
5. Activarea procedurii va fi confirmată de pictograma ASR **"2"** comutator- ing on cu intermitent lent (1 **ficenușă la fiecare 2** secunde).
6. Accelerați la o viteză constantă de 30 km/ h (18,7 mph) și mențineți-l timp de cel **puțin 10** secunde.
7. Sfârșitul procedurii va fi indicat de pictograma ASR oprită **"2"**.
8. Odată ce procedura este finalizată, este necesar să porniți comutatorul de aprindere la **"OPRIT"** și să așteptați cel puțin 30 de secunde pentru următoarea tastă **"ON"**.
9. În cazul **în** care nu se finalizează procedura în termen de 2 minute, simbolul ASR **«2»** va rămâne pe echilibru și ASR va rămâne off până la următoarea cheie **«OFF»**.
10. Pentru a reporni ASR, este necesar să rotiți cheia în **"PE"** și repetați cel procedura până la obținerea pozitivului rezultat.

Sistemul de imobilizare (02_50)

Pentru a spori protecția împotriva furtului, vehiculul are un sistem electronic de blocare numit «**PIAGGIO IMMOBILIZER**», care permite funcționarea motorului numai după verificarea prezenței unei chei codificate.



02_50

Chei (02_51)

Vehiculul este furnizat cu două tipuri de chei.

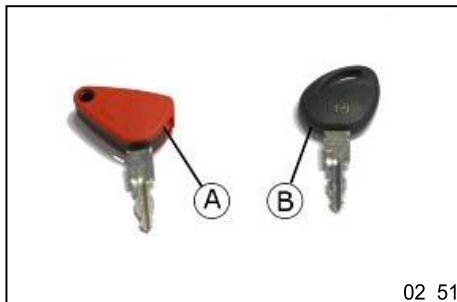
Cheia «**A**» și tasta «**MASTER**». Este furnizată doar o singură copie a acestei chei, care este necesară pentru a programa codurile pentru toate celelalte chei și pentru ca dealerul să efectueze operațiuni de întreținere. Prin urmare, recomandăm ca acesta să fie utilizat numai în circumstanțe excepționale.

Tasta de pornire «**B**» (furnizată într-o singură copie) este cheia pe care o utilizați în mod normal.

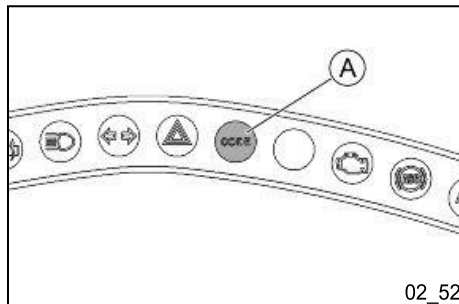
AVERTISMENT



PIERDEREA CHEII MASTER VA ÎNSEMNA CĂ REPARAȚIILE ULTERIOARE LA SISTEMUL "PIAGGIO IMMOBILIZER" ȘI UNITATEA DE CONTROL A MOTORULUI NU POT FI PERFORMATE.



02_51



Dispozitiv de imobilizare activat indicator led (02_52)

Activarea sistemului «PIAGGIO IMMOBILIZER» este semnalată printr-o intermitență a luminii de avertizare «A». Intermitent rămâne pe pentru primele 48 de ore de la trecerea la «OFF», apoi se oprește automat pentru a menține bateria încărcată.

Dacă există o defecțiune în sistem, lumina de avertizare «A», spune **Centrului de service autorizat** care este tipul de defecțiune prin tipul de intermitent emis. După indicarea codului stic de diagnosticare, lumina de avertizare rămâne aprinsă pentru a indica inhibarea pornirii.

Operație

De fiecare dată când tasta de aprindere «B» este scoasă din poziția «OFF» sau din Poziția «LOCK», sistemul de imobilizare pornește și activează blocarea motorului. Când cheia este activată la «ON», blocul este dezactivat numai dacă sistemul recunoaște codul transmis de cheie.

Dacă pornirea este inhibată de sistem, intervenția va fi confirmată de prezența luminii de avertizare a imobilizatorului pe echilibru. În condiții ca acestea, repetați trecerea la «ON» acordând atenție pentru a asigura cele mai bune condiții de funcționare a cheii.

AVERTISMENT



PENTRU A ASIGURA CELE MAI BUNE CONDITII DE FUNCTIONARE A CHEII, EVITATI PREZENTA UNOR CAMPURI MAGNETICE PUTERNICE SI/SAU CHEI SUPLIMENTARE CU TRANSPONDERE, ALTELE DECAT CEL DE SERVICIU PLASAT IN APROPIEREA ANTENEI SISTEMULUI IMMOBILIZATOR.

ALTERNATIV, CHEIA SUPLIMENTARĂS CU TRANSPONDER TREBUIE AVEA O CARCASĂ STABILĂ ÎN INTERIORUL SUPTULUI CHEII SAU ASIGURĂ O SEPARARE ADECVATĂ DIN CEL SERVICIU CHEIE OPERARE ÎN CEL ANTENĂ CĂMP.

PRUDENȚĂ

PENTRU A OBTINE CELE MAI BUNE REZULTATE, SE RECOMANDĂ UTILIZAREA UNUI SUPORT DE CHEI NEMETALICE CARE CONȚINE O SINGURĂ CHEIE DE SERVICIU.

SUPPORTUL NEMETALIC AL CHEII ARE AVANTAJUL SUPLIMENTAR DE A FI MAI PUȚIN AGRESIV ÎMPOTRIVA CAROSERIEI COMPARTIMENTULUI CHEII DE APRINDERE.

Dacă inhibarea începutului persistă, încercați din nou cu tasta **MASTER «A»**. Dacă tot nu puteți porni motorul, trebuie să contactați un Centru de **service autorizat**, care dispune de echipamentul electronic necesar pentru identificarea și repararea sistemului.

Atunci când comandați chei suplimentare, trebuie repetată procedura de codificare și înscirerea codurilor tuturor cheilor, inclusiv a celor deja utilizate.

Mergeți direct la un **centru de service autorizat**, bsunând tasta **MASTER «A»** și **toate cheile de serviciu «B» pe care le dețineți**.

Codurile cheie de serviciu care nu sunt prezentate în timpul noii proceduri de stocare sunt anulate din memorie. Orice cheie de serviciu care se pierde va fi, prin urmare, în imposibilitatea de a porni motorul.

AVERTISMENT

FIECARE CHEIE ARE PROPRIUL COD UNIC ȘI UNIC, CARE TREBUIE STOCAT ÎN MEMORIA UNITĂȚII DE CONTROL A SISTEMULUI.

ȘOCURILE VIOLENTE POT AFECTA COMPONENTELE ELECTRONICE ALE CHEII.

ÎN CAZUL ÎN CARE PROPRIETARUL VEHICULULUI ÎȘI SCHIMBĂ PROPRIETARUL, ESTE ABSOLUT NECESAR CA NOUL PROPRIETAR SĂ

INTRE ÎN POSESIA CHEII THE CU MÂNERUL PRINCIPAL (PRECUM ȘI TOATE CELELALTE CHEI DE APRINDERE).

Programarea sistemului de imobilizare (02_53)

Mai jos este descrisă procedura de urmat pentru programarea sistemului **PIAGGIO IMMOBIL- IZER** și/sau pentru stocarea altor coduri cheie. Procedura de programare trebuie efectuată cu comutatorul de oprire a motorului setat la **"RUN"**.

ÎNCEPEREA PROCEDURII

Introduceți tasta «MASTER» «**A**» în comutatorul de aprindere (în «OFF») și porniți-o la «ON». După 1 - 3 secunde, întoarceți tasta la «**OFF**» din nou și scoateți-o.

FAZA INTERMEDIARĂ

După scoaterea tastei «MASTER» «**A**», introduceți tasta «**B**» pentru a fi programată în 10 secunde și întoarceți-o imediat în poziția «ON». După 1 - 3 secunde, întoarceți tasta la «**OFF**» din nou și scoateți-o. În acest fel puteți programa până la 3 taste, repetând operațiunea de mai sus și respectând orele indicate.

FAZA FINALĂ

După eliminarea cheie «**B**» pentru a fi programat, introduceți tasta MASTER «**A**» de către A în și a întoarce el spre cel «**PE**» poziție. (Nu acest în Zece Secunde de Eliminarea cel cheia anterioară). Lăsați-l în această poziție timp de 1 până la 3 secunde și returnați-l la «**OFF**».



02_53

FAZA CORECTĂ DE VERIFICARE A PROGRAMĂRII

Introduceți tasta «MASTER» «A», dezactivând transponderul «C» (adică prin înclinarea capacului cheii cu 90°) și rotiți cheia la «ON». Efectuați operația de pornire a motorului. Asigurați-vă că motorul nu pornește. Introduceți tasta programmed «B» și repetați operația de pornire. Verificați dacă motorul pornește.

AVERTISMENT



DACĂ PORNIȚI MOTORUL CU CHEIA PRINCIPALĂ (CU TRANS- PONDER OFF) SAU ÎN CAZUL UNEI FUNCȚIONĂRI GREȘITE ÎN TIMPUL PROGRAMULUI, REPETAȚI PROCEDURA DE LA ÎNCEPUT.



02_54

Port USB (02_54)

Deasupra tabloului de bord, în interiorul cutiei de mănuși se află o priză USB.

Pentru a o folosi, scoateți capacul de protecție. Acoperiți din nou priza cu capacul pentru a evita ca apa și/sau umiditatea să o deterioreze.

PRUDENȚĂ



CUTIA DE MĂNUȘI NU ESTE ETANȘĂ LA APĂ.

NU DEPOZITAȚI OBIECTE CARE AR PUTEA FI AFECTATE DE UMIDITATE SAU SUBSTANȚE TURNATE PE UȘA CUTIEI, CHIAR ȘI ATUNCI CÂND SUNT ÎNCHISE.

PRUDENȚĂ



PORTUL USB FURNIZAT ESTE POTRIVIT PENTRU REÎNCĂRCAREA ȘI/SAU ALIMENTAREA MAJORITĂȚII DISPOZITIVELOR DISPONIBILE ÎN PREZENT PE PIAȚĂ.

Portul USB este activ odată ce cheia este activată la «ON».

PRUDENȚĂ



UTILIZAREA PRELUNGITĂ A PRIZEI DE PRIZĂ POATE DUCE LA O ÎNCĂRCARE ABATERIEI

USB PORT

Tensiune de ieșire	(5.00±0.25) Vdc
Curent de încărcare	500mA max

Port OBD (02_55)

Vehiculul este echipat cu un port OBD (Diagnostics la bord) pentru a monitoriza funcționarea corectă a acestuia la un **centru de service autorizat**.



02_55

Deschiderea șa (02_56)

Pentru a deschide scaunul în pozițiile cu comutatorul de aprindere în OFF și ON, apăsați tasta și rotiți în sens invers acelor de ceasornic.



02_56



02_57

Clip sac (02_57)

Pentru a utiliza cârligul sacului «C» care este montat pe zână, este necesar să trageți ușor pe el, spre partea din spate a vehiculului.

PRUDENȚĂ

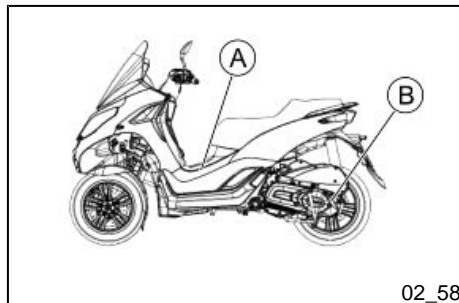


Sarcina maximă aplicabilă: 1,5 Kg (3,3 lb)

AVERTISMENT



PENTRU SIGURANȚA UTILIZATORULUI, DIMENSIUNILE ÎNCĂRCĂTURII NU AR TREBUI SĂ SE EXTINDĂ DINCOLO DE PERIMETRUL VEHICULULUI SAU SĂ ÎMPIEDICE ÎN NICIUN FEL DEPLASAREA.



02_58

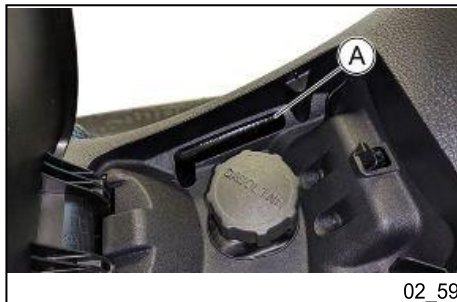
Identificare (02_58, 02_59, 02_60)

Numerele de înregistrare de identificare sunt alcătuite dintr-un prefix și un număr, ștampilate pe cadru și pe motor. Numărul de serie trebuie să fie întotdeauna indicat atunci când sau- dering piese de schimb. Vă recomandăm să verificați dacă numărul de înmatriculare cadru ștampilat pe vehicul corespunde cu cel din documentația vehiculului.

PRUDENȚĂ

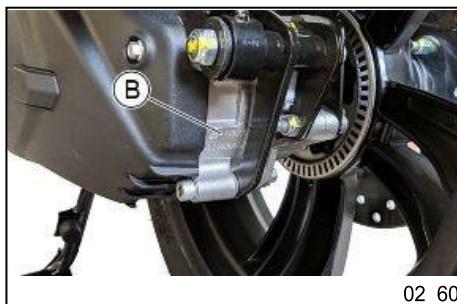


VĂ RUGĂM SĂ REAMINTIM CĂ MODIFICAREA NUM-BERS DE IDENTIFICARE DE ÎNMATRICULARE POATE DUCE LA SANȚIUNI PENALE GRAVE (ÎNDIGUIREA VEHICULULUI, ETC).



Numărul cadrului

Pentru a citi numărul șasiului "A", deschideți ușa pentru accesul la rezervorul de combustibil și ridicați tava de colectare a cauciucului.



Numărul motorului

Numărul motorului «B» este ștampilat lângă suportul inferior al amortizorului din stânga spate.

IDENTIFICAREA VEHICULULUI

Prefix cadru	ZAPTD2100
Prefixul motorului	TD21M



02_61

Predispus la instalarea accesoriilor (02_61)

Acest vehicul este echipat cu o preinstalare pentru instalarea următoarelor accesorii:

- Platforma multimedia Piaggio (PMP3)
- Handgrips încălzite
- Picior încălzit mai cald
- Dispozitiv antifurt electronic

Pentru informații suplimentare și pentru instalare, contactați un **centru de service**

autorizat. **AVERTISMENT**



UTILIZAȚI DOAR ACCESORII ȘI DISPOZITIVE ORIGINALE PIAGGIO, SINGURELE TESTATE ȘI GARANTATE CARE NU SCHIMBĂ ENERGIA ABSORPTION A VEHICULULUI.

DISPOZITIVELOR NEEXERCITATE CARE SOLICITĂ CONECTAREA ELECTRICĂ LA SISTEMUL VEHICULULUI POT PROVOCA DAUNE IREPARABILE.

UTILIZAREA ACCESORIILOR NE ORIGINALE VA ANULA GARANȚIA.

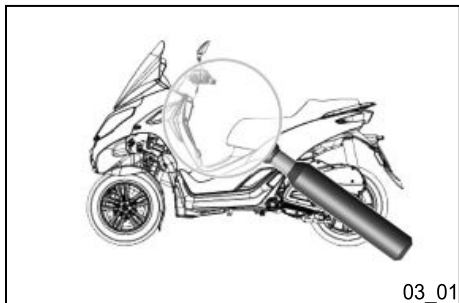
MP3 300 CP



PIAGGIO®



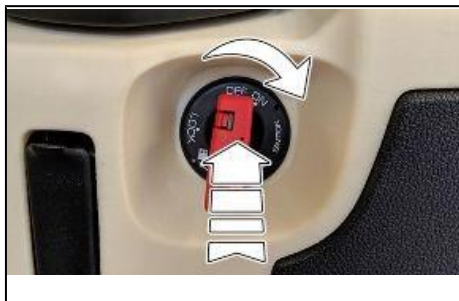
**Cap. 03.
Folosi**



Verificări (03_01)

Pentru a pastra siguranta oamenilor si eficienta vehiculului, Clientul are responsabilitatea de a efectua urmatoarele verificante de fiecare data inainte de a utiliza vehiculul:

1. Funcționarea frânelor față și spate;
2. Alunecarea corectă a digului de accelerațier în timpul deschiderii și eliberării;
3. Nivelul de combustibil din rezervor; dacă este necesar, realimentare;
4. Nivelul lichidului de frână;
5. Nivelul uleiului de transmisie;
6. Nivelul uleiului de motor;
7. Nivelul lichidului de răcire (dacă este disponibil);
8. Presiunea și uzura anvelopelor;
9. Funcționarea sistemului electric (claxon, lumini de poziție, lumină far, indicatoare de viraj, lumină de frână, iluminarea plăcuței de înmatriculare);
10. Funcționarea suportului central și lateral (dacă este disponibil).

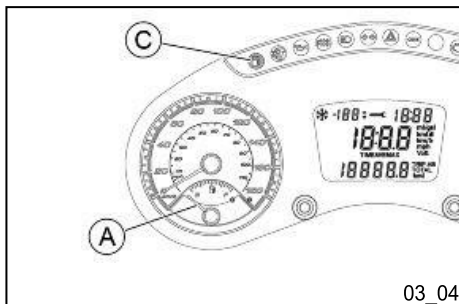


Realimentare (03_02, 03_03, 03_04, 03_05)

Pentru a deschide ușa rezervorului de combustibil, poziționați cheia de aprindere la "OFF" sau "PE", apoi apăsați în tastă și rotiți-o în sensul acelor de ceasornic.



03_03



03_04

Depărta capacul "T" și rezervorul de combustibil de umplere cu benzină fără plumb cu cifră octanică ∞ minimă = 95. Nivelul benzinei este indicat pe gage «A» în timp ce rezerva este indicată de lumina de avertizare «C».

PRUDENȚĂ



BENZINA DĂUNEAZĂ PĂRȚILOR DIN PLASTIC ALE CAROSERIEI.

AVERTISMENT



NU MERGEȚI CU REZERVORUL DE COMBUSTIBIL APROAPE GOL, LIPSA COMBUSTIBILULUI POATE DETERIORA CONVERTORUL CATALITIC.

PRUDENȚĂ



UTILIZAREA BENZINEI NERECOMANDATE REDUCE EFICIENȚA CELOR SISTEME DE EVACUARE ȘI DE ALIMENTARE CU COMBUSTIBIL.

PRUDENȚĂ



NU UTILIZAȚI MOTOCICLETA LA EPUIZAREA COMPLETĂ A COMBUSTIBILULUI; DACĂ ACEST LUCRU AR TREBUI SĂ SE ÎNTÂMPLE, NU ÎNCERCAȚI CONTINUU SĂ PORNIȚI MAȘINA, MUTAȚI COMUTATORUL DE APRINDERE LA "OPRIT" ȘI UMPLEȚI REZERVORUL CU BENZINĂ CÂT MAI CURÂND POSIBIL. DACĂ NU FACEȚI ACEST LUCRU, AȚI PUTEA DETERIORA POMPA DE COMBUSTIBIL ȘI / SAU CONVERTORUL CATALITIC.

AVERTISMENT



ESTE FOARTE RECOMANDAT SĂ NU REALIMENTAȚI VEHICULUL FOLOSIND ALTE MIJLOACE DECÂT O POMPĂ NORMALĂ DE BENZINĂRIE. DACĂ BENZINA NU ESTE COMPLET CURATĂ, ACEASTA POATE DETERIORA FILTRELE SISTEMULUI DE ALIMENTARE CU COMBUSTIBIL.

AVERTISMENT DE PRUDENȚĂ



ÎN TIMPUL REALIMENTĂRII, INTRODUCEȚI COMPLET PISTOLUL DE COMBUSTIBIL ÎN REZERVOR, DUPĂ PRIMUL CLIC OPRIȚI ALIMENTAREA ȘI NU FORȚAȚI REUMPLEREA, PENTRU A EVITA SCURGERILE DE COMBUSTIBIL, CHIAI DACĂ DUPĂ REALIMENTARE.

PRUDENȚĂ



ÎN TIMPUL REALIMENTĂRII, NU UTILIZAȚI DISPOZITIVE ELECTRONICE ȘI / SAU TELEFOANE CELULARE CARE AR PUTEA PROVOCA DAUNE LUCRURILOR ȘI / SAU OAMENILOR DIN CAUZA VAPORILOR DE BENZINĂ.

PRUDENȚĂ



ÎN TIMPUL REALIMENTĂRII, EVITAȚI SCURGERILE DE COMBUSTIBIL, CARE POT PROVOCA DAUNE LUCRURILOR SAU PERSOANELOR ȘI PERICOL DE INCENDIU.

PRUDENȚĂ

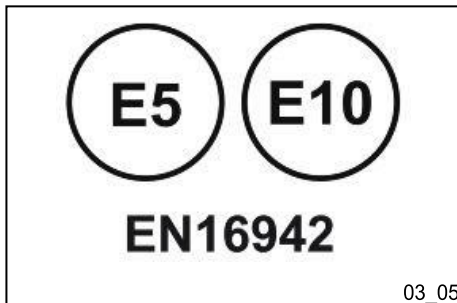


PĂSTRAȚI FLĂCĂRILE GOALE SAU ȚIGĂRILE APRINSE DEPARTE DE GÂTUL REZERVORULUI DE UMLERE: PERICOL DE INCENDIU. DE ASEMENEA, EVITAȚI INHALAREA VAPORILOR NOCIVI.

PRUDENȚĂ



OPRIȚI MOTORUL ÎNAINTE DE REALIMENTARE CU BENZINĂ. BENZINA ESTE FOARTE INFLAMABILĂ. NU LĂSAȚI BENZINA SĂ SE VERSE DIN REZERVOR SAU ÎN TIMPUL REALIMENTĂRII.



03_05

Standardul european **ÎN 16942** prescrie identificarea vehiculului com- patibilitatea cu tipul de combustibil, prin intermediul unui simbol grafic pentru informarea consumatorilor. Cel Simboluri Indicat pe cel parte face facilita cel recunoaștere de cel corect combustibil tastați în fi folosit pe vostru vehicul. Înainte realimentare, verificare cel Simboluri Situat aproape cel gât de umplere și comparați-le cu simbolul afișat pe umplutură pompă.

E5: benzina fără plumb cu 5% maxim etanol la sută.

E10: benzina fără plumb cu 10% maxim etanol la sută.

Eticheta de pe fiecare dozator de pompă arată O singură valoare; daca pentru exemple prezinta E5 inseamna ca benzina furnizata este fără plumb, cu 5% etanol.

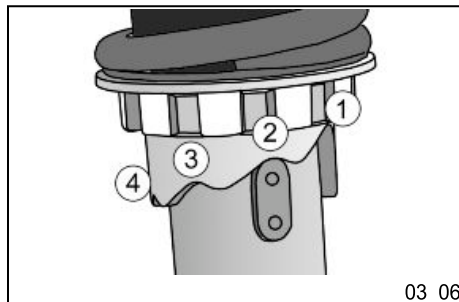
Eticheta de pe vehicul poate afișa în schimb mai multe valori . Dacă, de exemplu, prezintă atât valori E5, cât și E10, înseamnă că vehiculul este compatibil cu benzina care conține până la maximum 10% etanol și, prin urmare, este posibil realimentarea vehiculului fie de la un dozator E5, fie de la un dozator E10 (dar nu de la unul care prezintă E85).

PRUDENTĂ



UTILIZAȚI ÎNTOTDEAUNA BENZINĂ CU UN CONȚINUT MAXIM DE BIOETANOL DE 10% (E10).

NU UTILIZAȚI BENZINĂ CU UN CONȚINUT DE ETANOL MAI MARE DE 10%; ACEASTĂ UTILIZARE AR PUTEA DETERIORA COMPONENTELE SISTEMULUI DE COMBUSTIBIL ȘI / SAU PERFORMANȚA MOTORULUI COMPRO- MISE.



03_06

Ajustarea amortizoarelor (03_06, 03_07)

Preîncărcarea cu arc poate fi reglată pe patru poziții folosind o cheie specială de amortizor, rotind piulița inelară în partea inferioară a amortizoarelor.

Poziția 1: pre-încărcare minimă: numai călăreț

Poziția 2: mediu de pre-încărcare: numai rider

Poziția 3: pre-încărcare medie: călăreț și pasager

Poziția 4: pre-încărcare maximă: pilot, pasager și bagaje.

PRUDENTĂ



MERSUL PE VEHICUL CU PREÎNCĂRCAREA ARCULUI CARE NU ESTE SETAT CORECT PENTRU CĂLĂREȚ ȘI POSIBIL PASAGER, AR PUTEA REDUCE FORȚA DE RULARE ȘI PRECIZIA DIRECȚIEI.



03_07

AVERTISMENT

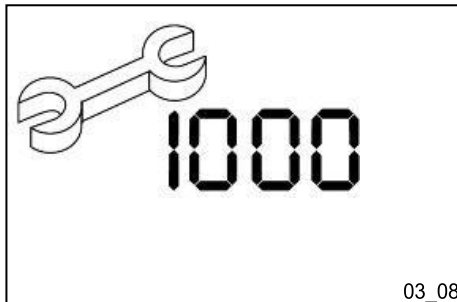


VĂ RECOMANDĂM SĂ PURTAȚI MĂNUȘI ÎN TIMPUL EFECTUĂRII ACESTEI OPERE PENTRU A EVITA RĂNIREA.

AVERTISMENT



ESTE ABSOLUT INTERZISĂ REGLAREA DIFERITĂ A PREÎNCĂRCĂRII PE CELE DOUĂ AMORTIZOARE



03_08

Rularea în (03_08)

ÎN PRIMII 1000 KM. NU UTILIZAȚI VEHICULUL LA PESTE 80% DIN VITEZA MAXIMĂ. EVITAȚI ANGAJAREA COMPLETĂ A PEDALEI DE ACCELERAȚIE ȘI MENȚINEREA VEHICULULUI LA O VITEZĂ CONSTANTĂ PENTRU PERIOADE LUNGI DE TIMP. DUPĂ PRIMII 1000 KM. CREȘTEȚI PROGRESIV VITEZA, ACOLO UNDE ESTE PERMIS, UNTIL AJUNGEȚI LA VITEZA MAXIMĂ A VEHICULULUI PE FORMĂ.

PRUDENȚĂ



PENTRU A EVITA DETERIORAREA VEHICULULUI, ACORDAȚI ATENȚIE RECOMMEN- DATIONS DE MAI SUS



03_09

Pornirea motorului (03_09, 03_10, 03_11)

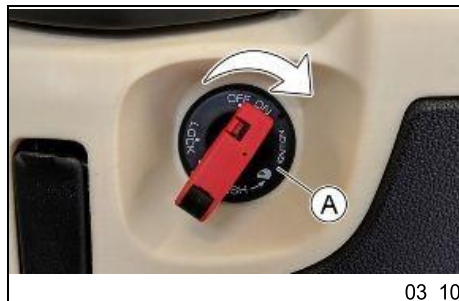
Vehiculul este echipat cu un sistem care inhibă pornirea, controlat de un comutator de oprire a motorului cu emergență «Q». Motorul nu poate fi pornit atunci când comutatorul de oprire a motorului este pornit la «OPRIT».

Dacă motorul este pornit, acesta este oprit atunci când comutatorul de oprire de urgență este pornit «OFF».

Vehiculul este echipat cu transmisie automată cu acționare directă. Prin urmare, porniți întotdeauna motorul cu accelerația la un nivel minim; pentru a porni de la poziția staționară, răsuciți progresiv aderența clapetei de accelerație. Vehiculul este echipat cu un fu electricepompa el că Switch pe automat ca curând ca cel motor e început. Cel vehicul e prevăzut cu un sistem de blocare a suspensiei față. Când sistemul de blocare a suspensiei față este Activă, un senzor sub șa, care va împiedica vehiculul să moving, dar nu pornește motorul, în cazul în care conducătorul auto nu este așezat corespunzător în conducere poziție.

Pentru a porni motorul:

1. Puneți vehiculul pe suport și asigurați-vă că roata din spate este oprită de la sol.
2. Păstrați prindere răsucire a accelerației «S» la ralanti.
3. Introduceți KEY în comutatorul «A» și porniți-l la «ON» poziție;
4. Asigurați-vă că comutatorul «Q» este setat la «ON».
5. Trageți maneta frânei față «R» sau a frânei spate «I», apoi apăsați butonul de pornire «U».



03_10



03_11

AVERTISMENT



TRANSMISIA AUTOMATĂ FACE CA ROATA DIN SPATE SĂ SE ÎNTOARcă CHIAR ȘI ATUNCI CÂND ACCELEERAȚIA ESTE UȘOR RĂSUCITĂ. ELIBERAȚI COMPLET ÎNGRIJIREA FRÂNEI DUPĂ PORNIRE ȘI APOI ACCELEERAȚI TREPTAT.

PRUDENȚĂ



CU MOTORUL PORNIT ȘI SUSPENSIA FAȚĂ LOCKE D, ATUNCI CÂND CĂLĂREȚUL MERGE ÎN POZIȚIE DE CONDUCERE PE ȘA, SISTEMUL DE INECȚIE PRO- VIDES UN TIMP DE APROXIMATIV O JUMĂTATE DE SECUNDĂ ÎNAINTE DE A RĂSPUNDE LA DESCHIDEREA PRINDERE ACCELERĂȚIEI.

PENTRU A ASIGURA SIGURANȚA MAXIMĂ A MERSULUI ȘI PENTRU A EVITA PORNIRILE BRUȘTE ȘI PERICULOASE, NU DESCHIDEȚI ADERENȚA CLAPETEI DE ACCELERĂȚIE ÎN ACEASTĂ PERIOADĂ SCURTĂ DE TIMP.

PRUDENȚĂ



NU PORNII MOTORUL ÎN ZONE ÎNCHISE, DEOARECE GAZELE DE EȘAPAMENT SUNT TOXICE.

PRUDENȚĂ



DATORITĂ TEMPERATURILOR RIDICATE LA CARE POATE AJUNGE CONVERTORUL CATALITIC, AVEȚI ÎNTOTDEAUNA GRIJĂ, LA PARCAREA VEHICULULUI, CĂ SI- LENCERUL NU INTRĂ ÎN CONTACT CU MATERIALE INFLAMABILE, PENTRU A EVITA ARSURILE GRAVE.

PRUDENȚĂ



PENTRU A ASIGURA SIGURANȚA MAXIMĂ LA RULARE, NU OPRII MOTORUL ÎN TIMP CE VEHICULUL SE DEPLASEAZĂ.

PRUDENȚĂ



CU REZERVORUL DE COMBUSTIBIL GOL EVITAȚI TRECEREA LA «PORNIT» ȘI NU ÎNCERCAȚI SĂ PORNIȚI. DACĂ NU FACEȚI ACEST LUCRU, AȚI PUTEA DETERIORA POMPA DE COMBUSTIBIL.

AVERTISMENT



NU ÎNCERCAȚI SĂ PORNIȚI MOTORUL CU MÂNERUL DE RĂSUCIRE A CLAPETEI DE ACCELERAȚIE ÎN POZIȚIE DESCHISĂ. ACEST LUCRU POATE DUCE LA FUGARĂ, CU SUPĂRARE, ȘI VĂTĂMĂRI GRAVE ULTERIOARE, SAU CHIAI MOARTEA.

Precauții

PRUDENȚĂ



NU STRESAȚI NICIODATĂ MOTORUL LA TEMPERATURI SCĂZUTE ÎN SAUDER PENTRU A EVITA POSIBILELE DETERIORĂRI. AVEȚI GRIJĂ SĂ NU DEPĂȘIȚI NICIODATĂ VITEZA MAXIMĂ ÎN TIMP CE ALERGAȚI LA VALE, PENTRU A EVITA DETERIORAREA MOTORULUI. ÎN ORICE CAZ, PENTRU A ÎMPIEDICA MOTORUL DE LA SUPRA-TURAȚIA PRELUNGITĂ, LIMITATORUL DE TURAȚIE VA FI ACTIVAT DACĂ TURAȚIA EN- GINE DEPĂȘEȘTE PRAGUL STABILIT.

AVERTISMENT



**DUPĂ O DISTANȚĂ LUNGĂ PARCURSĂ LA VITEZA MAXIMĂ, NU OPRIȚI
IMEDIAT MOTORUL, CI LĂSAȚI-L SĂ FUNCȚIONEZE LA RALANTI TIMP DE
CÂTEVA SECUNDE.**

Pornire dificilă

Respectați cu strictețe procedura descrisă în secțiunea «**Pornire motor**».

AVERTISMENT



ADERENȚA CLAPETEI DE ACCELERATIE TREBUIE SA RAMANA IN POZITIA MINIMA, DEOARECE ORICE ALTA POZITIE INHIBA DEMARORUL VEHICULULUI.

PRUDENTĂ



DACĂ ESTE NECESAR, CONTACTAȚI UN CENTRU DE SERVICE AUTORIZAT.



03_12

Oprirea motorului (03_12)

Complet untwist prindere accelerație, apoi rotiți tasta în comutatorul «**A**» la «**CHEIE OFF**» (cheie extractibilă).

PRUDENTĂ



DATORITĂ TEMPERATURILOR RIDICATE LA CARE POATE AJUNGE CONVERTORUL CATALITIC, AVEȚI ÎNTOTDEAUNA GRIJĂ, LA PARCAREA VEHICULULUI, CĂ ȘI- LENCERUL NU INTRĂ ÎN CONTACT CU MATERIALE INFLAMABILE, PENTRU A EVITA ARSURILE GRAVE.

PRUDENȚĂ

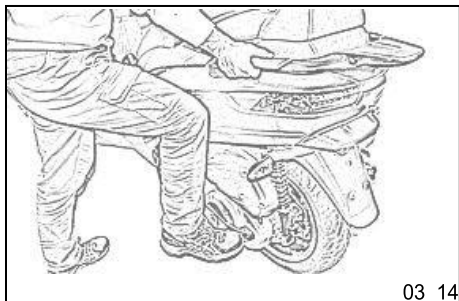


PENTRU A ASIGURA SIGURANȚA MAXIMĂ LA RULARE, NU OPRIȚI MOTORUL ÎN TIMP CE VEHICULUL SE DEPLASEAZĂ.



Cabină (03_13, 03_14)

Împingeți cu piciorul pe furca standului central "F" în timp ce ridicați vehiculul înapoi, ținându-vă de ghidon.



PRUDENȚĂ

PARCAȚI MOTOCICLETA ÎN CONDIȚII DE SIGURANȚĂ ȘI LA NIVEL SOL.

Transmisie automată (03_15)

Pentru a face condusul cât mai simplu și mai plăcut, vehiculul are o transmisie automată cu reglare a vitezei și ambreiaj centrifugal. Sistemul a fost de-semnat pentru a oferi cea mai bună performanță posibilă (acceleerație și consum de combustibil), indiferent dacă pe plat sau care călătoresc în sus.

Dacă vă opriți în timp ce călătoriți în sus (semafoare, stopuri de trafic etc.), **utilizați doar frâna pentru a menține vehiculul nemișcat și pentru a lăsa motorul în gol. Utilizarea motorului pentru a menține vehiculul în continuare ar putea provoca, de fapt, supraîncălzirea ambreiajului din cauza frecării maselor de ambreiaj pe carcasa clopotului de transmisie. În plus, evitați accelerarea cu frâna de parcare cuplată.** Prin urmare, este recomandabil să se evite alunecarea prelungită a ambreiajului (dincolo de ceea ce este indicat anterior), cum ar fi deplasarea în pantă complet încărcată pe pante abrupte sau începe cu pilotul și pasagerul pe pante mai mari de 25%.

Luată următoarele măsuri de precauție în cazul în care ambreiajul se supraîncălzește:

1. Nu mai utilizați în acest fel.
2. Dacă este necesar, lăsați ambreiajul să se răcească cu motorul la ralanti timp de câteva minute.

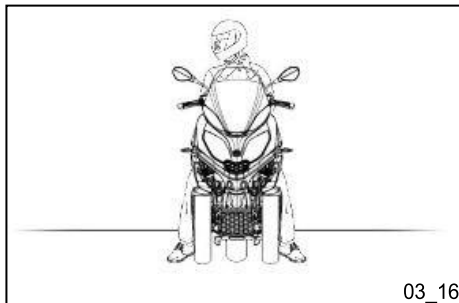
Conducerea în condiții de siguranță (03_16, 03_17, 03_18, 03_19)

Câteva sfaturi simple sunt furnizate mai jos, care vă va permite să utilizați vehiculul dumneavoastră pe o bază de zi cu zi într-o mai mare siguranță și pace a minții. Cunoștințele și abilitățile dumneavoastră mecanice sunt fundamentul pentru conducerea în siguranță. Din acest motiv, încercați vehiculul undeva fără trafic până când ați câștigat o bună familiaritate a vehiculului în sine.

1. Înainte de a pleca, nu uitați să puneți casca și să o fixați corect.
2. Încetiniți și conduceți cu atenție pe drumuri denivelate.
3. După ce conduceți pe o porțiune lungă de drum umed fără a utiliza frânele, frânarea nu va fi la fel de eficientă prima dată când le utilizați din nou. Când conduceți în **astfel de** condiții, ar trebui să frânați periodic.



03_15

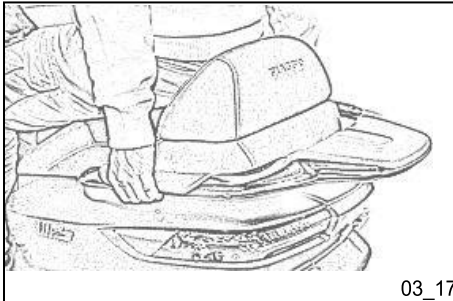


03_16

4. Nu frânați tare pe suprafețele de drum umede, nefăcute sau alunecoase în alt mod.

5. De la nu porni Off lângă Obținerea pe cel vehicul vreme el e Permanent pe sale sta. În oricare caz, roata din spate nu trebuie să se rotească atunci când vine în contact cu solul, pentru a evita bruscare Plecari.

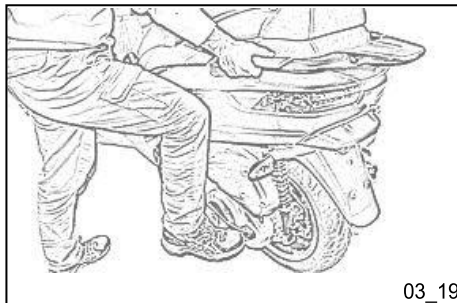
6. Dacă vehiculul este utilizat pe drumuri acoperite cu nisip, noroi, zăpadă amestecată cu sare etc. curățați frecvent discul de frână cu un detergenți ușor pentru a preveni apariția în interiorul găurilor a par-ticurilor abrazive, ceea ce poate duce la uzura timpurie a plăcuței de frână.



7. În cazul în care există un pasager, pentru a garanta siguranța și confortul călărețului, este recomandat ca pasagerul să țină ghidonul din spate specific cu mâinile sale în timpul călătoriei.



8. Mutați vehiculul cu motorul pornit, sprijinindu-l cu o mână pe ghidon și cealaltă pe spate ghidon.



03_19

9. Spre loc cel vehicul pe cel central sta presă cel standuri Proeminență cu vostru picior și ridicați vehiculul înapoi în același timp, operând partea din spate ghidon.

PRUDENȚĂ



MERGEȚI ÎNTOTDEAUNA ÎN LIMITELE DVS. CĂLĂRIA SUB INFLUENȚA ALCOHOL SAU A ALTOR MEDICAMENTE ȘI A ANUMITOR MEDICAMENTÉ ESTE EXTREM DE DAN- GEROUS.

PRUDENȚĂ



CU MOTORUL PORNIT ȘI SUSPENSIA FAȚĂ BLOCATĂ, ATUNCI CÂND PILOTUL MERGE ÎN POZIȚIE DE CONDUCERE PE ȘA, SISTEMUL DE INECȚIE PRO- VIDES UN TIMP DE APROXIMATIV O JUMĂTATE DE SECUNDĂ ÎNAINTE DE A RĂSPUNDE LA DESCHIDEREA PRINDERE A CLAPETEI DE ACCELERAȚIE.

PENTRU A ASIGURA SIGURANȚA MAXIMĂ A MERSULUI ȘI PENTRU A EVITA PORNIRILE BRUȘTE ȘI PERICULOASE, NU DESCHIDEȚI ADERENȚA CLAPETEI DE ACCELERAȚIE ÎN ACEASTĂ PERIOADĂ SCURTĂ DE TIMP.

AVERTISMENT



PENTRU A PREVENI ORICE ACCIDENTE PLIMBARE FOARTE ATENT DUPĂ ADĂUGAREA DE ACCESORII ȘI ÎN TIMP CE TRANSPORTAȚI BAGAJELE. ADĂUGAREA DE ACCES ȘI BAGAJE POATE REDUCE STABILITATEA, PERFORM-ANCE-UL ȘI SIGURANȚA VEHICULULUI ÎN TIMPUL UTILIZĂRII. (A SE VEDEA "PIESE DE SCHIMB ȘI ACCESSO-RIES" SE CTION)

AVERTISMENT



ATUNCI CÂND MERGEȚI PE TROTINETĂ ECHIPATĂ CU ACCESORII (CARCASĂ ȘI / SAU PARBRIZ), REDUCEȚI VITEZA. VEHICULUL POATE FI CONDUS LA O VITEZĂ MAI MARE FĂRĂ ACCESORIILE MENȚIONATE ANTERIOR ÎN LIMITELE STABILITE DE LEGE. DACĂ EXISTĂ ORICE AC-CESSORIES NON-PIAGGIO INSTALAT, SAU O SARCINĂ ANORMALĂ, SAU ÎN CAZUL ÎN CARE SCUTERUL NU ESTE ÎNTR-O STARE ÎN GENERAL BUNĂ, SAU ORI DE CÂTE ORI CONDIȚIILE METEOROLOGICE- TIONS O CER, VITEZA AR TREBUI REDUSĂ ÎN CONTINUARE.

PRUDENȚĂ



NU REGLAȚI OGLINZILE ÎN TIMP CE CONDUCEȚI. ACEST LUCRU AR PUTEA DUCE LA PIERDEREA CONTROLULUI ASUPRA VEHICULULUI.

PRUDENȚĂ



ORICE ELABORARE CARE MODIFICĂ PERFORMANȚELE VEHICULULUI, CUM AR FI MANIPULAREA PIESELOR STRUCTURALE ORIGINALE, ESTE STRICT INTERZISĂ PRIN LEGE ȘI FACE CA VEHICULUL SĂ NU MAI FIE CONFORM CU TIPUL OMOLOGAT ȘI PERICULOS PENTRU CONDUS.

Sistem bloc rola suspensie (03_20, 03_21)

Sistemul blocului de suspensie față permite blocarea simplă a laminării vehiculului prin apăsarea comutatorului «T». Vehiculul poate fi oprit fără ca picioarele să atingă solul.

Lumina de avertizare «C» starts intermitent atunci când comutatorul de aprindere este setat la «ON» și blocarea este dezactivată. Aceasta înseamnă că sistemul este activat pentru activare.

Împingând comutatorul "T" în poziția "1" un zgomot continuu va indica faptul că sistemul de bloc este angajat și, în același timp, lumina «C» se va opri intermitentă și va rămâne aprinsă.

Împingerea comutatorului «T» în poziția «2» un zgomot continuu va indica faptul că sistemul de blocuri este decuplat și, în același timp, lumina «C» va începe intermitent din nou. Lumina «C» se va opri atunci când te duci în viteză. Aceasta înseamnă că blocarea nu este activată.

Angajarea roll lock este posibilă numai dacă apar următoarele condiții în același timp:

- Acceleratorul s-a decuplat complet.
- RPM a motorului la mai puțin de 2.500 rpm.
- Viteza vehiculului sub 10 km/h.
- Bloc sistem de avertizare lumina «A» off (sistemul este corect functioning)

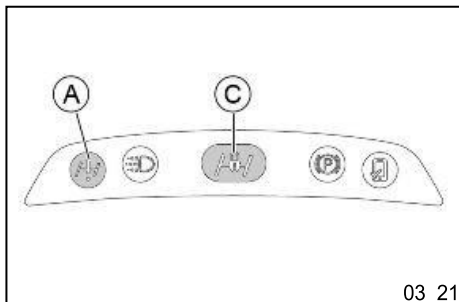
Dacă oricare dintre aceste condiții nu sunt îndeplinite, lumina «C» va rămâne oprită și nu va fi posibilă angajarea încuietorii (în condiții normale, lumina «C» este oprită).

Cu motorul pornit, sistemul blocat (lumina de avertizare «C» pornit) și dacă pilotul este așezat corespunzător în poziția de pilotaj, sistemul de blocare a suspensiei este decuplat automat și avertizarea lumina «C» se oprește atunci când accelerația este răscuțită pentru a începe călătoria.

Pentru o siguranță sporită a pilotului, vehiculul este prevăzut cu un **senzor de prezență a conducătorului auto** plasat în interiorul șei, care permite sistemului să inhibe mișcarea vehiculului și blocul de suspensie (atunci când este angajat), atunci când călărețul nu este așezat în poziția corectă de pilotaj: în acest caz, lumina DE AVERTIZARE «A» se va aprinde.



03_20



03_21

PRUDENȚĂ



CU MOTORUL PORNIT ȘI SUSPENSIA FAȚĂ BLOCATĂ, ATUNCI CÂND PILOTUL MERGE ÎN POZIȚIA DE CONDUCERE PE ȘA, SISTEMUL DE INECȚIE PRO- VIDES UN TIMP DE APROXIMATIV O JUMĂTATE DE SECUNDĂ ÎNAINTE DE A RĂSPUNDE LA DESCHIDEREA PRINDERE A CLAPETEI DE ACCELERAȚIE.

PENTRU A ASIGURA SIGURANȚA MAXIMĂ A MERSULUI ȘI PENTRU A EVITA PORNIRILE BRUȘTE ȘI PERICULOASE, NU DESCHIDEȚI ADERENȚA CLAPETEI DE ACCELERAȚIE ÎN ACEASTĂ PERIOADĂ SCURTĂ DE TIMP.

PRUDENȚĂ



SENZORUL DRIVER PRESENCE ESTE AMPLASAT ÎN PARTEA DIN FAȚĂ A SCAUNULUI. DIN ACEST MOTIV, EVITAȚI SĂ PUNEȚI DIN GREȘ EALĂ PUNGI SAU OBIECTE GRELE PE SCAUN.

NERESPECTAREA ACESTEI REGULI POATE MUTA VEHICULUL ÎNAINTE ȘI RE-ÎNCHIRIA SISTEMUL DE BLOCARE A SUSPENSIEI, CHIAI DACĂ RIDER NU ESTE AȘEZAT, PRIN SIMPLA RĂSUCIRE A MÂNERULUI CLAPETEI DE ACCELERAȚIE. VEHICULUL AR PUTEA CĂDEA ACCIDENTAL CA O CONSECINȚĂ.

AVERTISMENT



ÎN TIMPUL OPRIRII, DACĂ PICIOARELE NU ATING SOLUL PENTRU A MENȚINE VEHICULUL ÎN ECHILIBRU, ASIGURAȚI-VĂ CĂ SISTEMUL DE BLOCARE A SUSPENSIEI FAȚĂ ESTE ANGAJAT.



ATUNCI CÂND SUSPENSIA FAȚĂ ESTE BLOCATĂ ȘI ÎN SPECIAL PE DRUMURI ACCIDENTATE ȘI/SAU DACĂ EXISTĂ OBSTACOLE (DE EXEMPLU, BOLARZI, PLATFORME, ETC.), EVITAȚI DEPLASAREA VEHICULULUI. CÂND BLOCAREA ESTE ACTIVĂ, MIȘCAREA VEHI- CLE ESTE ÎNCĂ INHIBATĂ DE SISTEM.

ÎN CAZ DE DEFEȚIUNE A MOTORULUI (BATERIE DESCĂRCATĂ), EVITAȚI TRAGEREA VEHICULULUI CU SISTEMUL DE BLOCARE CUPLAT.

CU SISTEMUL DE BLOCARE CUPLAT ȘI MOTORUL OPRIT, EVITAȚI MOV- ING VEHICULUL LA VITEZE DE PESTE 5 km / h.

PRUDENTĂ



NU MERGEȚI LA VALE ATUNCI CÂND SISTEMUL DE BLOCARE ESTE CUPLAT ȘI COMUTATORUL IG- NITION ESTE OPRIT ÎN POZIȚIA OPRITĂ.

În cazul în care lumina DE AVERTIZARE «A» se aprinde (intermitentă), înseamnă că există o problemă cu sistemul blocului de suspensie față și este necesar să contactați un centru de service **autorizat**. Dacă suspensia față este blocată, este încă posibil să blocați sistemul apăsând comutatorul «T» în poziția de deblocare «2» de două ori rapid. Odată ce suspensia este deblocată, vehiculul poate fi utilizat în mod normal, cu excepția sistemului de blocuri, care va rămâne dezactivat.

Pentru unele cazuri de afecțiune, viteza vehiculului este limitată automat la 30 Km/h. Această procedură automată este activată pentru a spori siguranța până când defecțiunea este eliminată.

În orice caz, trebuie să contactați un **centru de service autorizat**.

În cazul în care atât lumina DE AVERTIZARE «A» se aprinde, cât și alarma acustică se activează simultan, încercați să deblocați sistemul folosind comutatorul «T» din Debloca

poziția «2» de două ori rapid. Dacă nu se deblochează, contactați imediat un **Centru de servicii pentru autor**.



Frână de staționare (03_22, 03_23, 03_24)

Cu vehiculul oprit și sistemul de blocare a suspensiei angajat, este posibil să cobori din vehicul fără a folosi suportul. **Din motive de siguranță, este compulsator să apăsați maneta frânei de mână, indicată în imagine, aducând-o din poziția «A» în poziția «B».**

Cu frâna de staționare «B» cuplată, se aprinde lumina de avertizare «D», de pe panoul de instrumente.

Când frâna de staționare este cuplată în poziție B și comutatorul de aprindere este rotit spre **LACĂT** sistemul de securitate este activat, ceea ce nu permite dezangajarea cel frână de staționare. Pentru a decupleza ea, rândul său, comutatorul de aprindere în poziția «OFF» sau «PE». Dacă comutatorul este setat la poziția «LACĂT» este încă posibilă angajarea frânei de parcare.

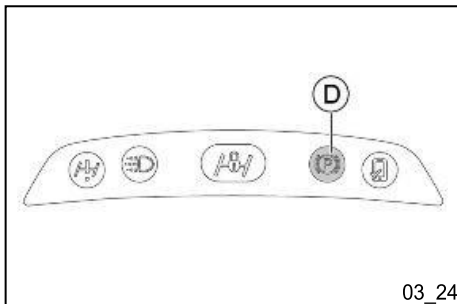
AVERTISMENT



CÂND VEHICULUL SE OPREȘTE ÎN SUS PE UN DRUM ABRUPT, ESTE RECOMANDABIL SĂ UTILIZAȚI SUPORTUL.

DACĂ DRUMUL ABRUPT ESTE ÎN SCHIMB O PANTĂ LATERALĂ, SUPORTUL NU POATE FI UTILIZAT, IAR BLOCAREA SUSPENSIEI REZOLVĂ PROBLEMA.

ESTE IMPORTANT SĂ SE UTILIZEZE PRECAUȚII NORMALE ATUNCI CÂND SE OPREȘTE PE UN ABRUPT DRUM: A ÎNTOARCE CEL ROȚI DECI ACEL DACĂ CEL VEHICUL AR TREBUI SĂ MUTARE, WHEELS VA ATINGE TROTUARUL. CU BLOCAREA DIRECȚIEI PE TROTUARUL TREBUIE SĂ FIE LA DREAPTA VEHICULULUI ATUNCI CÂND ESTE ÎN PANTĂ ȘI LA STÂNGA ATUNCI CÂND ESTE PARCAT LA VALE.



03_24

Sistem integral de frânare cu pedală (03_25)

Vehiculul este echipat cu un sistem de frânare integral, acționat cu pedale «A» montat pe platforma de sprijin a piciorului drept. Când pilotul apasă această pedală, aceasta produce un efect de frânare de tip integral care acționează atât asupra discurilor de frână față, cât și asupra celor din spate.

Decelerația vehiculului poate fi reglementată fie de sistemul de frânare acționat de pedală, fie de acțiunea combinată a celor două comenzi manuale. Performanța maximă de frânare se obține prin utilizarea comenzilor manuale.

PRUDENȚĂ



DEOARECE SISTEMUL DE FRÂNARE INTEGRAL ESTE ÎN COMUNICARE CU POMPELE DE FRÂNĂ TRADIȚIONALE, PILOTUL POATE OBSERVA O UȘOARĂ MIȘCARE A PÂRGHIILOR PE GHIDON ATUNCI CÂND OPEREAZĂ PEDAL DE FRÂNĂ ȘI INVERS.

ACEST EFECT ESTE ÎN ÎNTREGIME NORMAL.



03_25

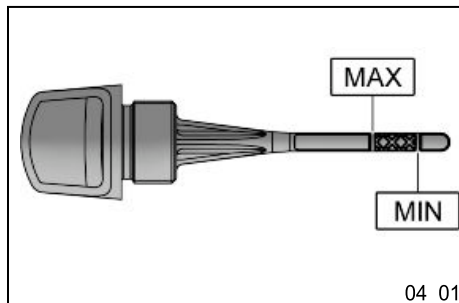
MP3 300 CP



PIAGGIO®



Cap. 04
Întreținere



Nivelul uleiului de motor (04_01)

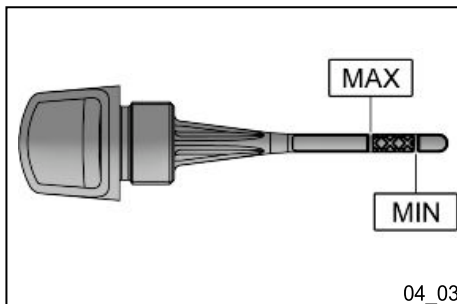
Uleiul de motor în patru timpi este utilizat în motoare pentru a lubrifia corpurile de distribuție, rulmenții bancului și ansamblul cap-motor bloc-piston. **O cantitate insuficientă de ulei poate deteriora grav motorul.** La toate motoarele în patru timpi, o pierdere de eficiență a performanței uleiului și **a** unui anumit consum **ar trebui** să fie considerate normale. Consumul poate reflecta în special condițiile de utilizare (și anume: atunci când conduceți la "acelerație completă" tot timpul, consumul de ulei crește). Intervalele **de înlocuire** prevăzute de programul de mentenanță sunt definite în funcție de conținutul total de ulei din motor și de consumul mediu măsurat prin metode standardizate. **Pentru a preveni orice probleme, vă recomandăm să verificați nivelul uleiului mai frecvent decât este indicat în tabelul de întreținere programată sau înainte de a porni în călătorii lungi. În orice caz, vehiculul este echipat cu o lumină minimă de avertizare a presiunii uleiului în instrumente.**



Verificarea nivelului uleiului de motor (04_02)

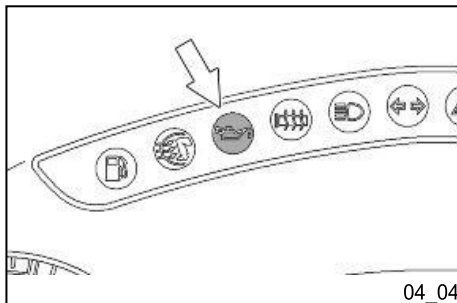
De fiecare dată când se utilizează sughitul ve, inspectați vizual nivelul uleiului de motor atunci când motorul este rece (după **deșurubarea completă** a capacului de ulei / joului). Nivelul uleiului **ar trebui** să fie undeva între mărcile indicelui MAX și MIN pe tija de nivel; «A»; în timp ce uleiul este verificat, vehiculul trebuie să fie odihnindu-se pe suportul său central pe o suprafață uniformă, orizontală.

Dacă verificarea se efectuează după ce vehiculul a fost utilizat și, prin urmare, cu un motor fierbinte, nivelul va fi mai mic; pentru a efectua o verificare corectă, așteptați cel puțin 10 minute după ce motorul a fost oprit, astfel încât să obțineți nivelul corect.



Reîncărcarea uleiului de motor (04_03)

Uleiul trebuie completat după ce a verificat nivelul și, în orice caz, prin adăugarea de ulei fără a depăși vreodată nivelul MAX.. Duceți vehiculul la un centru de service autorizat pentru a verifica uleiul de motor și, dacă este necesar, pentru a fi completat ca indicat în tabelul de întreținere programat.



Lumină de avertizare (presiune insuficientă a uleiului) (04_04)

Vehiculul este echipat cu o lumină de avertizare care se aprinde atunci când cheia este pornită «ON». Cu toate acestea, această lumină ar trebui să se stingă odată ce motorul a fost pornit. **Dacă lumina se aprinde în timpul frânării, la turația de mers în gol sau în timp ce rotiți un colț, este necesar să verificați nivelul uleiului și să-l completați, dacă este necesar. Dacă după ce ați completat uleiul, lumina de avertizare este încă aprinsă în timpul frânării, la turația de mers în gol sau în timp ce rotiți un colț, va fi necesar să vă duceți vehiculul la un centru autorizat de gheață Serv.**

Schimbarea uleiului de motor

Pentru ca motorul și uleiul de filtru să fie înlocuite în conformitate cu tabelul de service, contactați un centru de service autorizat.

PRUDENȚĂ



RULAREA MOTORULUI CU LUBRIFIERE INSUFICIENTĂ SAU CU LUBRIFIANȚI INADE- QUATE ACCELEREAZĂ UZURA PIESELOR ÎN MIȘCARE ȘI POATE PROVOCA DAUNE IREPARABILE.

UMPLEREA MOTORULUI CU O CANTITATE EXCESIVĂ DE ULEI POATE PROVOCA DEFECȚIUNI ȘI/SAU O SCĂDERE A PERFORMANȚEI VEHICULULUI.

UTILIZAREA ALTOR ULEIURI DECÂT CELE RECOMANDATE POATE SCURTA DURATA DE VIAȚĂ A MOTORULUI.

PRUDENȚĂ



ULEIURILE UZATE CONȚIN SUBSTANȚE NOCIVE PENTRU MEDIU. PENTRU ÎNLOCUIREA ULEIULUI, CONTACTAȚI ORICE CENTRU DE SERVICE AUTORIZAT, DEOARECE ACESTEA SUNT ECHIPATE PENTRU A ELIMINA ULEIURILE UZATE ÎNTR-UN MOD ECOLOGIC ȘI LEGAL.



04_05

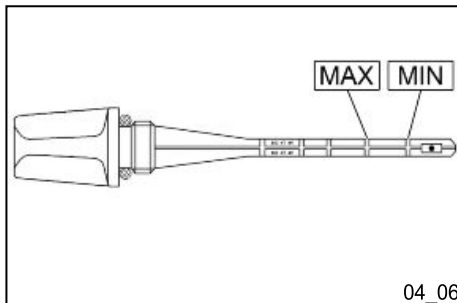
Nivelul uleiului de butuc (04_05, 04_06)

Verificați dacă există ulei în butucul din spate. (cantitatea corectă de ulei ~ 250 cc). Procedați astfel pentru a verifica nivelul uleiului din butuc:

- 1) Stați vehiculul pe suportul său pe teren plat.
- 2) Deșurubați joja de ulei hub «A», uscați-l cu o cârpă curată și apoi reintroduceți-l, și șurub-l dreapta jos.
- 3) Se extrage joja și se verifică dacă nivelul uleiului este între mărcile MIN și MAX, așa cum se indică în figură; Acest nivel este nivelul adecvat și

ar trebui să rămână constant.

4) Înșurubați înapoi joja și asigurați-vă că este blocată în poziție.



04_06

PRUDENȚĂ

DEPLASAREA VEHICULULUI CU LUBRIFIERE INSUFICIENTĂ A BUTUCULUI SAU CU LUBRIFIANȚI CON- TAMINAȚI SAU NECORESPUNZĂTOARE ACCELEREAZĂ UZURA PIESELOR ÎN MIȘCARE ȘI POATE PROVOCA DAUNE GRAVE.

PRUDENȚĂ

ULEIUL FOLOSIT ESTE DĂUNĂTOR PENTRU MEDIU. COLLECȚIA ȘI ELIMINAREA AR TREBUI SĂ SE EFECTUEZE ÎN CONFORMITATE CU REGLEMENTĂRILE ÎN VIGOARE.

PRUDENȚĂ

O CANTITATE EXCESIVĂ DE ULEI POATE DUCE LA VĂRSARE, CEEA CE POATE FACE CA MOTORUL ȘI ROATA SĂ SE MURDĂREASCĂ.

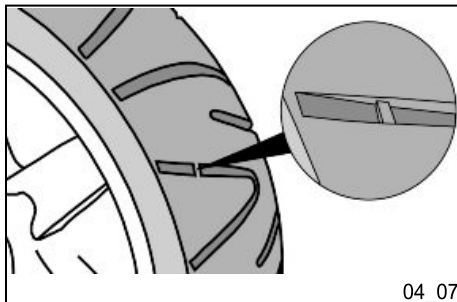
PRUDENȚĂ

LA ÎNLOCUIREA ULEIULUI BUTUCULUI NU LĂSAȚI ULEIUL SĂ ÎNTRIE ÎN CONTACT CU DISCUL DE FRÂNĂ SPATE.

PRUDENȚĂ

PENTRU ÎNLOCUIREA ULEIULUI, CONTACTAȚI ORICE CENTRU DE SERVICE

**AUTORIZAT, DEOARECE ACESTE SUNT ECHIPATE PENTRU A ELIMINA
ULEIURILE UZATE ÎNTR-UN MOD ECOLOGIC ȘI LEGAL.**



04_07

Pneuri (04_07, 04_08)

Verificați periodic (aproximativ la fiecare 500 km) presiunea și uzura anvelopelor. Indicatoarele de uzură a anvelopelor; înlocuiți anvelopele de îndată ce acești indicatori devin vizibili pe banda de rulare a anvelopei. De asemenea, verificați dacă anvelopele nu prezintă semne de despicare pe laturi sau uzură iregulară a benzii de rulare; dacă se întâmplă acest lucru, contactați un **centru de service autorizat**.

PRUDENȚĂ



PENTRU ÎNLOCUIREA PNEURILOR, CONTACTAȚI UN CENTRU DE GHEAȚĂ AUTORIZAT SERV.

PRUDENȚĂ



PRESIUNEA PNEURILOR TREBUIE VERIFICATĂ ATUNCI CÂND PNEURILE SUNT RECI. PRESIUNEA INCORRECT A ANVELOPELOR CAUZEAZĂ OUZURĂ BNORMALĂ A ANVELOPELOR ȘI FACE CA ELIMINAREA SĂ FIE PERICULOASĂ.

PNEURILE TREBUIE ÎNLOCUITE ATUNCI CÂND BANDA DE RULARE ATINGE LIMITELE DE UZURĂ STABILITE DE LEGE.

AVERTISMENT



ROȚILE, COMPLETATE CU ANVELOPE, TREBUIE SĂ FIE ÎNTOTDEAUNA ECHILIBRATE. ELIMINAREA VEHICULULUI CU PRESIUNE FOARTE SCĂZUTĂ ÎN PNEURI SAU CU ANVELOPE ECHILIBRATE INCORECT POATE DUCE LA VIBRAȚII PERICULOASE ALE DIRECȚIEI.



04_08

Placa, care arată presiunea corectă a anvelopelor, este amplasată în compartimentul pentru șa, lângă compartimentul bateriei.

ANVELOPE

Față	Tubeless trage 110/70-13 "48P
Anvelopăspate	Tubeless 140/60-14"64P

PRESIUNEA DE UMFLARE A PNEURILOR

Presiunea anvelopei frontale	1.7 bar
Presiunea în pneurispată	2,2 bar (2,6 bar cu pasager)



04_09



04_10



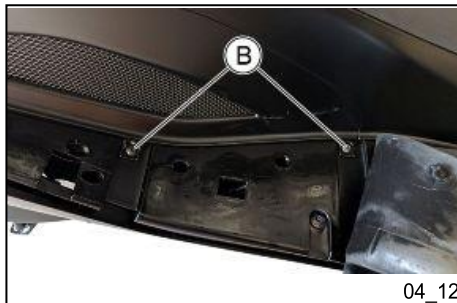
04_11

Demontarea bujiei (04_09, 04_10, 04_11, 04_12, 04_13, 04_14)

- Scoateți șurubul "A"
- Scoateți covorașul de platformă prin îndepărtarea presiunii Tampoane.

N.B.

CEL SPORT VERSIUNE DE CEL VEHICUL A ȘURUBURI ÎN LOC DE DE CEL PRES-SIGUR TAMPOANE: DESFACE LOR SPRE ASCENSOR CEL PICIOR SCÂNDURĂ HRANĂ ȘI ACCES ȘURUBURILE DE DEDESUBT.



- Scoateți cele 2 șuruburi "B"



- Scoateți clapeta "C"



- Scoateți capacul bujiei și introduceți o cheie potrivită pentru scânteie. Prize cu efectul de levier adecvat pentru îndepărtare.

- Scoateți bujia.
- Când recondiționarea, așezați bujia în gaură la ostrălucire **necesară** și strângeți-o cu degetul în măsura în care va merge. Utilizați cheia numai pentru a o strânge.
- Acoperiți complet bujia cu capacul său, asigurându-vă că este din nou în servitor.

N.B.

UTILIZAREA BUJIILOR, ALTELE DECÂT TIPUL INDICAT SAU CAPACELE DE BUJII FĂRĂ SCUT, POATE PROVOCA DEFECTIUNI ALE SISTEMULUI ELECTRIC.

AVERTISMENT



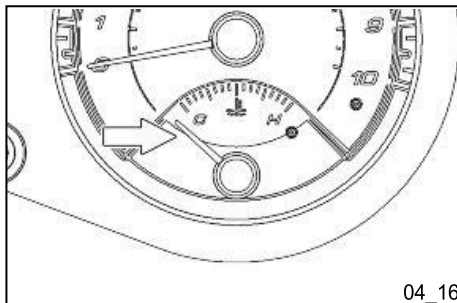
BUJIA TREBUIE ÎNDEPĂRTATĂ ATUNCI CÂND MOTORUL ESTE RECE. ÎNLOCUIȚI BUJIA AȘA CUM ESTE INDICAT ÎN TABELUL DE ÎNȚREȚINERE PROGRAMATĂ. UTILIZAREA UNITĂȚILOR CENTRALE ELECTRONICE ȘI A APRINDERII SAU BUJIILOR ELEC-TRONIC NECONFORME, ALTELE DECÂT CELE PRESCRISE, POATE DETERIORA GRAV MOTORUL.



04_15

Scoaterea filtrului de aer (04_15)

Pentru a elimina și curăța aerul fconform instrucțiunilor din tabelul de întreținere programat, contactați un **Serviciu autorizat Centru**.



04_16

Nivelul lichidului de răcire (04_16, 04_17, 04_18, 04_19)

Răcirea motorului funcționează prin circulația forțată a lichidului. Circuitul de răcire conține un lichid de răcire, alcătuit dintr-un amestec de 50% apă purificată și 50% antigel glicolețilenă cu inhibitori de coroziune. Lichidul care se găsește în recipient este deja amestecat și gata de utilizare.

Pentru buna funcționare a motorului este necesar ca temperatura lichidului de răcire să fie menținută la aproximativ 90 °C (indicator la scara medie a instrumentului, aproximativ). Dacă indicatorul instrumentului intră în zona roșie opriți motorul, lăsați-l să se răcească și verificați nivelul lichidului; În cazul în care este așa cum ar trebui să fie, contactați un **centru autorizat Service**.

verificare cel fluid când cel motor e rece în conformitate cu spre cel Programată întreținere tabel, în modul afișat sub:

1. Așezați vehiculul pe suport și scoateți șurubul de pe capacul rezervorului de expansiune, așa cum este indicat în fotografie.
2. Scoateți capacul rezervorului de expansiune «A» rotindu-l în sens invers acelor de ceasornic.
3. Uită-te în interiorul rezervorului de expansiune: nivelul fluidului trebuie să fie întotdeauna între nivelurile MIN. și MAX.
4. Dacă este necesar, efectuați reîncărcarea, cu motorul rece, în cazul în care găsiți că lichidul este prea aproape de nivelul minim.

Dacă cel Răcire nevoi spre fi Topped sus frecvent sau cel mărire cameră e complet uscat, verificați sistemul de răcire pentru a găsi cauza problemei. Este esențial să avea sistemul de răcire verificat la o **Centrul de service autorizat**. Înlocuiți lichidul de răcire ca indicată în tabelul de întreținere programat. Această operațiune trebuie să fie efectuate out la o **Centrul de service autorizat**.

AVERTISMENT



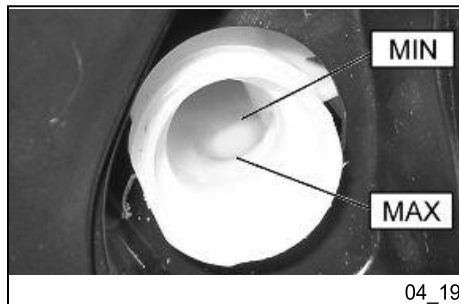
PENTRU A EVITA RISCUL DE OPĂRIRE, NU DEȘURUBAȚI CAPACUL REZERVORULUI DE EXPANSIUNE ÎN TIMP CE MOTORUL ESTE ÎNCĂ FIERBINTE.



04_17



04_18



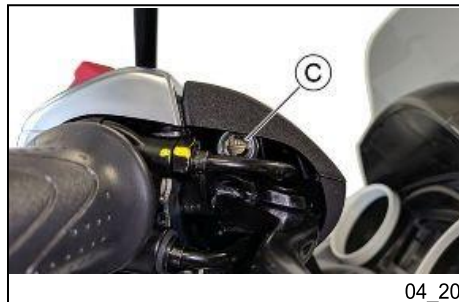
04_19

AVERTISMENT



PENTRU A PREVENI SCURGEREA DE LICHIDE DĂUNĂTOARE ÎN TIMPUL MERSULUI, ASIGURAȚI-VĂ CĂ NIVELUL NU DEPĂȘEȘTE NICIODATĂ VALOAREA MAXIMĂ.

PENTRU A ASIGURA FUNCȚIONAREA CORECTĂ A MOTORULUI, PĂSTRAȚI GRILA RADIATORULUI CURATĂ.



04_20

Verificarea nivelului uleiului de frână (04_20, 04_21, 04_22)

Rezervoarele de lichid de frână față și spate sunt ambele poziționate pe ghidon. Procedați după cum urmează:

1. Așezați vehiculul pe suportul central cu ghidonul îndreptat drept;
2. Verificați nivelul fluidului prin fereastra de inspecție «C».

Pentru a verifica nivelul lichidului sistemului de frânare integral, scoateți capacul din partea stângă a compartimentului roților din față, desfacețișurubul «A». Verificați nivelul lichidului de frână din rezervorul «B».



04_21

O anumită scădere a nivelului este cauzată de uzura plăcuțelor de frână. În cazul în care nivel fi sub cel minim nivel Vă rog contact Un **Autorizat Serviciu Centru sau Deal-el** pentru o inspecție amănunțită a frânării sistem.



04_22

Reîncărcarea lichidului sistemului de frânare (04_23, 04_24)

Procedați după cum urmează:

Îndepărtați cu atenție cele două șuruburi de fixare prezentate în figură și scoateți capul pentru a completa nivelul folosind doar un lichid recomandat.

Următoarea procedură este pentru completarea cilindrului principal al frânei spate; procedura pentru cilindrul principal al frânei față este aceeași.



04_23



Spre culme sus cel frână lichid de cel Frânare sistem Parțial depărta cel fluid rezervor din carcasa sa, având grijă să nu scoateți tubul. După îndepărtarea trapei de pe scaun, depărta cel șurub «A» spre libera cel rezervor din cel Lambou sine. Deșuruba cel cap și de sus până la nivelul fiind atent să nu vărsați orice fluid.

În condiții climatice normale, lichidul de frână trebuie schimbat la fiecare 2 ani.

Această operațiune trebuie efectuată numai de tehnicieni instruiți. Vă rugăm să contactați cel mai apropiat **serviciu autorizat Centre**.

AVERTISMENT

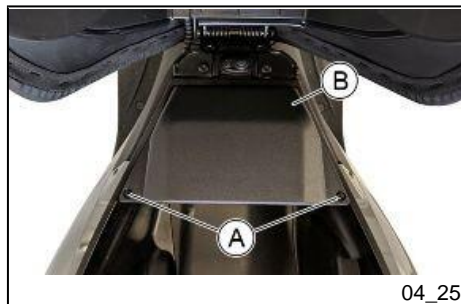


UTILIZAȚI NUMAI LICHID DE FRÂNĂ CLASIFICAT DOT 4. LICHIDUL CIRCUITULUI DE FRÂNĂ ESTE COROZIV: NU-L LĂSAȚI SĂ INTRE ÎN CONTACT CU PIESELE VOPSITE.

PRUDENȚĂ



EVITAȚI CONTACTUL LICHIDULUI DE FRÂNĂ CU OCHII, PIELEA ȘI ÎMBRĂCĂMINTEA. ÎN CAZ DE CONTACT ACCIDENTAL, CLĂȚIȚI CU APĂ. LICHIDUL CIR- CUIT DE FRÂNARE ESTE HIGROSCOPIC, ADICĂ ABSORBE UMIDITATEA DIN AERUL ÎNCONJURĂTOR. DACĂ UMIDITATEA CONȚINUTĂ ÎN LICHIDUL DE FRÂNĂ EX- CEEDS O ANUMITĂ VALOARE, ACEST LUCRU VA DUCE LA FRÂNARE INEFICIENTĂ. NU FOLOSIȚI NICIODATĂ LICHID DE FRÂNĂ DIN CONTAINERE DESCHISE SAU PARȚIAL UTILIZATE.



04_25

Baterie (04_25)

Pentru a accesa bateria, procedați după cum urmează:

1. Setați vehiculul pe suportul central;
2. Deschideți compartimentul de șa așa cum este indicat mai sus;
3. Scoateți cele două elemente de fixare «A» și capacul «B».

AVERTISMENT



PENTRU A EVITA DETERIORAREA SISTEMULUI ELECTRIC, NU DESFACEȚI NICIODATĂ CABLAJUL ÎN TIMP CE MOTORUL FUNCȚIONEAZĂ.



04_26

Utilizarea unei baterii noi (04_26)

Asigurați-vă că clienții potențiali sunt conectați corect.

PRUDENȚĂ

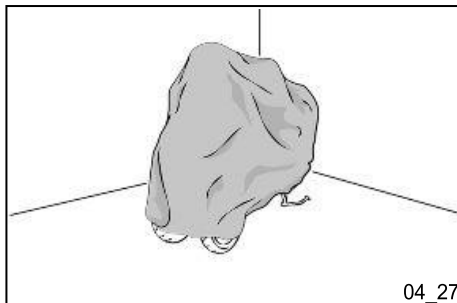


NU INVERSAȚI POLARITATEA: RISC DE SCURTCIRCUIT ȘI DETERIORARE A SISTEMULUI ELECTRIC.

AVERTISMENT



BATERIILE UZATE SUNT DĂUNĂTOARE PENTRU MEDIU. COLECTAREA ȘI ELIMINAREA TREBUIE EFECTUATE ÎN CONFORMITATE CU REGLEMENTĂRILE ÎN VIGOARE.



04_27

Perioade lungi de inactivitate (04_27)

În cazul unei inactivități prelungite a vehiculului, este necesar să reîncărcați periodic bateria, amintindu-vă că în aproximativ trei luni, bateria se va scurge complet. Încărcarea bateriei trebuie să se facă cu un curent egal cu 1/10 din capacitatea nominală a bateriei (1A) timp de cel mult 8 ore continue. În orice caz, este de preferat să efectuați acest serviciu la un **centru de service autorizat**. Dacă demontați bateria, asigurați-vă că conectați terminalele la polii corecți.

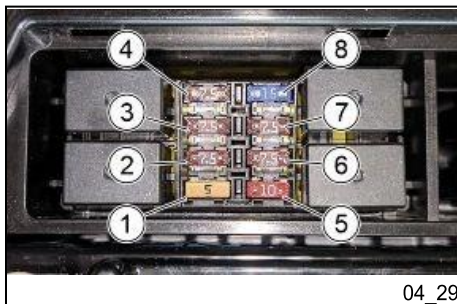


04_28

Siguranțe (04_28, 04_29, 04_30, 04_31, 04_32)

Sistemul electric are 13 siguranțe pentru protecția diferitelor circuite de sistem, situate în compartimentul bateriei și împărțite în trei cutii de suport pentru siguranțe și o siguranță separată.

Caseta "A" este situată în partea stângă.



04_29

FUSE BOX "A" MASĂ

Siguranța

Capacitate: 5 A

Circuite protejate (putere): lumină de frână,

Siguranțe nr 2

Capacitate: 7.5 A

Protejat Circuite (key-on putere): DRL, poziția din față lumină

releu de faruri, releu de claxon, unitate de comandă a parcării, panou de instrumente.

Siguranța	<p>Capacitate:7.5 A.</p> <p>Circuite protejate (putere): corn, comutator intermitent cu fază lungă.</p>
-----------	---

Sigurante nr 4	<p>Capacitate: 7.5 A</p> <p>Circuite protejate (putere key-on):unitate de control ABS, antenă imobilizator, unitate de control al injecției, senzor de înclinare, sarcini de injecție.</p>
----------------	--

Siguranța	<p>Capacitate:10 A</p> <p>Circuitsprotejate: accesorii set-up (PMP3), priza OBD, încălzit șa set-up, încălzit mânere și capac set-up, turn indicator de control dispozitiv, casca compartiment de iluminat.</p>
-----------	---

Sigura nr 6	<p>Capacitate: 7.5 A</p> <p>Circuite protejate: ventilator electric.</p>
-------------	--

Siguranța	<p>Capacitate:7.5 A.</p> <p>Circuiteprotejate: releu de sarcină de injecție, unitate de control a</p>
-----------	---

Siguranta nr 8	<p>Capacitate: 15 A</p>
----------------	--------------------------------

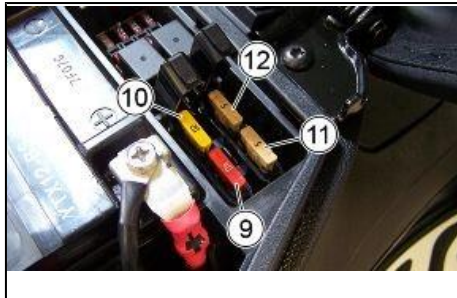
Circuite protejate: lumină cu fază lungă/joasă.

Circuite protejate (alimentare cu cheie) : Siguranța nr. (12) Nr.



Cutiile "B" și "C" sunt situate pe partea dreaptă.

Pentru a avea acces la siguranțe, deschideți casele așa cum este ilustrat în figură.



CUTII DE SIGURANȚE "B" ȘI "C" TABEL

Siguranța nr 9

Capacitate: 40 A

	Circuite protejate: ABS ECU.
Siguranță 10	Capacitate: 20 A
	Circuite protejate: ECU pentru controlul parcării.
Siguranța	Capacitate: 5 A
	Circuite protejate: panou de instrumente.

Siguranța nr 12

Capacitate: 5 A

Circuite protejate (alimentare cu cheie): unitate de lumini indicatoare, configurație accesorii (PMP3), mânere încălzite și configurația capacului, iluminarea panoului de instrumente, indicatorul de rotație și controlul intermitent de urgență, priza USB, priza OBD, luminile de poziție spate, plăcuța de înmatriculare light.



Cel principal Siguranță "13" e Situat pe cel demaror releu protejat lângă cel conector indicat în imagine.

MASA PRINCIPALĂ DE SIGURANȚĂ

Siguranța

Capacitate:30

Protejat **circuite:** Baterie
Reîncărca
ți.
Circuit **(key-on**
putere): siguranțele nr. 1, 2, 3 și

PRUDENȚĂ



NU UTILIZAȚI SIGURANȚE CU CAPACITĂȚI DIFERITE DE CELE INDICATE ÎN PREZENTUL DOCUMENT.

PRUDENȚĂ



ELIMINAȚI CAUZA DEFECTULUI ÎNAINTE DE A ÎNLOCUI SIGURANȚA.

VĂ RECOMANDĂM INSISTENT SĂ CONTACTAȚI UN CENTRU DE GHEAȚĂ AUTORIZAT SERV-ICE.

PRUDENȚĂ



PENTRU A EVITA DETERIORAREA SISTEMULUI ELECTRIC, NU DESFACEȚI NICIODATĂ CABLAJUL ÎN TIMP CE MOTORUL FUNCȚIONEAZĂ. NU ÎNCLINAȚI VEHICULUL PREA MULT PENTRU A EVITA SCURGEREA PERICULOASĂ A ELECTROLITULUI BATERIEI.

PRUDENȚĂ

MODIFICARILE SAU REPARATIILE SISTEMULUI ELECTRIC, EFECTUATE INCORECT SAU FARA O ATENTIE STRICTA LA SPECIFICATIILE TEHNICE ALE SISTEMULUI POT PROVOCA DEFECTIUNI SI RISC DE INCENDIU.

PRUDENȚĂ

CONTINUAȚI CU PRUDENȚĂ.

NU DETERIORAȚI FILELE ȘI/SAU SLOTURILE CORESPUNZĂTOARE MOȘTENITORULUI T. HAN- DLE COMPONENTELE DIN PLASTIC SI VOPSITE CU GRIJA, NU LE ZGARIETURI SAU LE AFECTEAZA.

Lămpi (04_33)

Această secțiune enumeră tipurile de becuri necesare pentru echipamentul vehiculului.



04_33

MASA CU BEC

Bec cu fascicul	Sfat: HALOGEN (H7) Putere: 12V - 55W Cantitate: 1
-----------------	--

Tip bec faza	lungă: HALOGEN (H7) Putere: 12V - 55W Cantitate: 1
---------------------	---

Lumini de zi față	Tip: LED-uri Cantitate: 2
-------------------	--

Bec de zi (DRL) **Tip**bec:LED-uri

Cantitate:2

Lumina de frână	Sfat: LED-uri Cantitate: 2 (1 RH + 1 LH)
-----------------	---

Tip bec indicator	frontal: LED Cantitate: 2 (1 RH + 1 LH)
--------------------------	--

Bec indicator spate	Sfat: LED-uri Cantitate: 2 (1 RH + 1
---------------------	---

Bec de curtoazie, compartiment șa	Tip: TIP TORPILA Putere: 12V - 5W Cantitate: 1
--------------------------------------	---

Bec pentru plăcuța de

Sfat: incandescentă

Putere: 12V - 5W

Cantitate: 1



Grupul de lumină frontală (04_34, 04_35, 04_36, 04_37, 04_38, 04_39, 04_40, 04_41, 04_42, 04_43, 04_44, 04_45)

Pentru a elimina ansamblul de lumină frontală, procedați după cum urmează:

- Deșurubați șurubul "A" pe ambele părți ale vehiculului;



- Scoateți capacul prezentat în imagine din ambele părți, trăgându-l în jos, Plata atenție la plastic cuplaje;



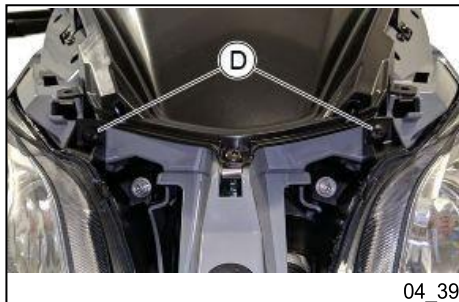
- Deșurubați cele două șuruburi "B" și scoateți grilă;



- Deșurubați cele două șuruburi "C";



- Scoateți capacul central al ansamblului de lumină, deconectând cuplaje;



- Deșurubați cele două șuruburi "D" fixarea părții superioare a luminii asamblare;



Deșurubați cele două șuruburi de fixare inferioare "E";



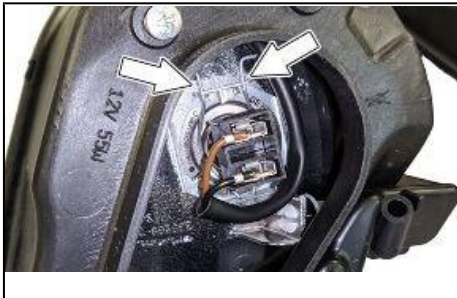
Deconectați conectorul;



- Scoateți ansamblul de lumină;



- Scoateți capacul de cauciuc pentru a ajunge la becuri;



- Pentru becul cu fascicul scăzut, acționați pe clemele indicate pentru a scoate suportul becului, apoi detașați bec;



04_45

- Pentru becul de fază lungă, întoarceți suportul becului în sens invers acelor de ceasornic și scoateți-l, apoi detașați becul.

AVERTISMENT



BECURILE CU FAZĂ LUNGĂ ȘI JOASĂ SUNT DE TIP HALOGEN: NU LE ATINGEȚI CU DEGETELE PENTRU A EVITA DETERIORAREA FUNCȚIEI LOR.



04_46

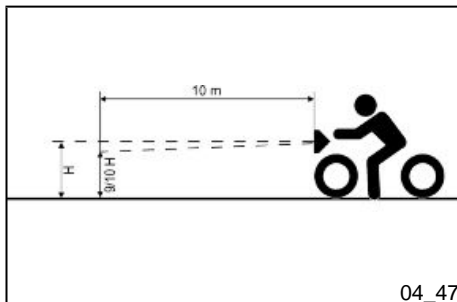
Reglarea luminii capului (04_46, 04_47)

Procedați după cum urmează:

1. Poziționați vehiculul descărcat, în stare de funcționare și cu anvelopele umflate la presiunea prescrisă, pe o **suprafață plană**, la 10 m distanță de un **ecran alb pe jumătate luminat**; asigurați-vă că axa vehiculului este perpendiculară pe ecran;
2. Scoateți capacul central din ansamblul de lumină
3. Porniți farul și asigurați-vă că marginea **superioară** a fasciculului proiectat pe ecran nu este **mai mare de 9/10 din** înălțimea de la sol a centrului tel a luminii și nu este **mai mică de 7/10**;
4. Dacă cel Menționate anterior condiție e nu cu ajusta cel far cu cel Șuruburi "A" indicat în figură

N.B.

PROCEDURA DESCRISĂ ESTE CEA STABILĂ DE STAND-ARDS EUROPENE PENTRU ÎNĂLȚIMEA MAXIMĂ ȘI MINIMĂ A FASCICULULUI LUMINOS. RE- FER LA REGLEMENTĂRILE LEGALE ÎN VIGOARE ÎN FIECARE ȚARĂ ÎN CARE VEHICULUL ESTE UTILIZAT.



04_47



04_48

Indicatori de direcție față (04_48)

AVERTISMENT



BECURILE INDICATOARE SUNT "LED". ÎN CAZ DE DEFECTIUNE, DEOARECE ASAMBLAREA DEZAPROBATĂ ESTE DEOSEBIT DE DIFICILĂ, VĂ RECOMANDĂM SĂ VEDEȚI UN CENTRU DE SERVICE AU- THORISED PENTRU ÎNLOCUIRE.



04_49

Unitate optică spate (04_49)

AVERTISMENT



STOPURILE ȘI LUMINILE DE PARCARE DIN ANSAMBLUL LUMINII DIN SPATE SUNT DE TIP «LED». ÎN CAZ DE DEFECTIUNE, DEOARECE DEZASAMBLAREA ESTE DEOSEBIT DE DIFICILĂ, VĂ RECOMANDĂM SĂ CONSULTAȚI UN CENTRU DE SERVICE AUTORIZAT PENTRU ÎNLOCUIRE.

Indicatoare de viraj spate (04_50)

AVERTISMENT



BECURILE INDICATOARE SUNT "LED". ÎN CAZ DE DEFECTIUNE, DEOARECE AȘAMBLAREA DEZAPROBATĂ ESTE DEOSEBIT DE DIFICILĂ, VĂ RECOMANDĂM SĂ VEDEȚI UN CENTRU DE SERVICE AU-THORISED PENTRU ÎNLOCUIRE.



04_50

Lumina plăcuței de înmatriculare (04_51, 04_52, 04_53)

Scoateți șurubul afișat în figură.

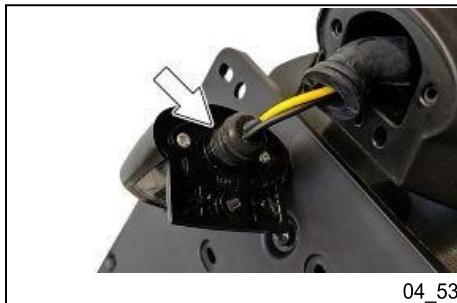


04_51

Deplasați ușor suportul din plastic al luminii plăcuței de înmatriculare, având grijă să nu trageți cablurile.

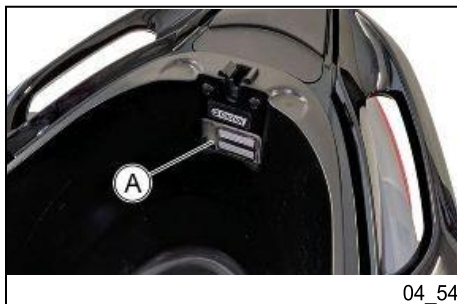


04_52



Scoateți suportul lămpii de pe suportul din plastic și scoateți lampa pentru a o înlocui cu una nouă.

Introduceți noul suport al lămpii în suportul din plastic și reamenajați-l, strângând șurubul pre-viosly arătat.



Bec de iluminat compartiment casca (04_54)

Deschideți compartimentul scaunului și introduceți o mică șurubelniță cu fantă simplă în creștătură laterală pentru a detașa sticla snap-on «A», apoi înlocuiți becul.

Lumină de frână (04_55)

AVERTISMENT



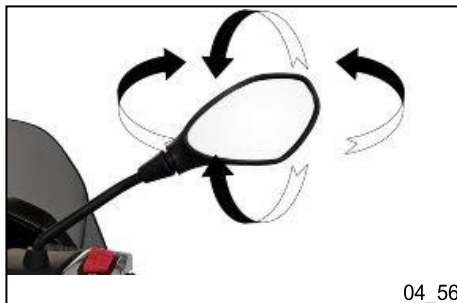
STOPURILE ȘI LUMINILE DE PARCARE DIN ANSAMBLUL LUMINII DIN SPATE SUNT DE TIP «LED». ÎN CAZ DE DEFECȚIUNE, DEOARECE DEZASAMBLAREA ESTE DEOSEBIT DE DIFICILĂ, VĂ RECOMANDĂM SĂ CONSULTAȚI UN CENTRU DE SERVICE AUTORIZAT PENTRU ÎNLOCUIRE.



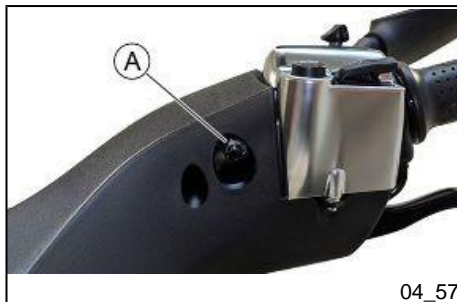
04_55

Oglinzi retrovizoare (04_56, 04_57, 04_58)

Oglinzile pot fi setate în poziția dorită prin ajustarea cadrului oglinzii.



04_56



04_57

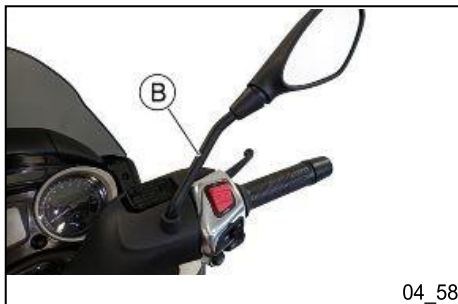
Pentru a scoate oglinda retrovizoare ușor deșurubați piulița de blocare «A», situat în partea inferioară a ghidonului, pentru a debloca tija. deșurubați tulpina «b» pentru a elimina.

PRUDENTĂ



NU REGLAȚI OGLINZILE ÎN TIMP CE CONDUCEȚI. ACEST LUCRU AR

**PUTEA DUCE LA PIERDEREA CONTROLULUI ASUPRA
VEHICULULUI.**



Frână pe disc față și spate (04_59, 04_60)

Uzura discului de frână și a plăcuței este compensată automat, prin urmare nu are niciun efect asupra funcționării frânelor față și spate. Din acest motiv, nu este necesar să reglați frânele. O cursă a manetei de frână excesiv de elastică poate indica prezența aerului în circuitul de frânare sau o defecțiune a sistemului de frânare. În acest caz, în special având în vedere rolul fundamental pe care frânele îl joacă în siguranța dumneavoastră la volan, este necesar să duceți vehiculul la un centru de service sau dealer autorizat.

PRUDENȚĂ



FRÂNAREA AR TREBUI SĂ ÎNCEAPĂ DUPĂ APROXIMATIV 1/3 DIN

CURSA MANETEI DE FRÂNĂ. PRUDENȚĂ



VERIFICAȚI PLĂCUȚELE DE FRÂNĂ DE CĂTRE DEALER ÎN FUNCȚIE DE CEL VERIFICĂRI SPECIFICATE ÎN TABELUL DE ÎNTREȚINERE PROGRAMATĂ. CU TOATE ACESTE, ÎN CAZUL ZGOMOTELOR CARE VIN DIN FAȚĂ ȘI/SAU DIN SPATE NICI UNUL- SISTEMUL DE ÎNG ÎN TIMPUL FUNCȚIONĂRII, ESTE

**RECOMANDABIL SĂ AVEȚI SISTEM DE FRÂNARE VERIFICAT DE UN CENTRU
DE SERVICE SAU DE UN DEALER AUTORIZAT. AF-**

TER ÎNLOCUIREA PLĂCUȘELOR DE FRÂNĂ, NU UTILIZAȚI SCUTERUL PÂNĂ CÂND NU TU AVEA OPERATE CEL FRÂNĂ FICAT CÂȚIVA ORI ÎN ORDINE SPRE PERMITE PISTONUL SĂ SE STABILEASCĂ ȘI CURSA MANETEI SĂ FIE SETATĂ LA POZIȚIA CORECTĂ.

PRUDENȚĂ



PREZENȚA NISIPULUI, A NOROIULUI, A ZĂPEZII AMESTECATECU SARE H ETC. PE ȘOSEA, POATE REDUCE DRASTIC DURATA DE VIAȚĂ A PLĂCUȘELOR DE FRÂNĂ. PENTRU A EVITA ACEST LUCRU, VĂ RECOMANDĂM SĂ SPĂLAȚI FRECVENT VEHICULUL ATUNCI CÂND MERGEȚI ÎN ACESTE CONDIȚII DE DRUM.

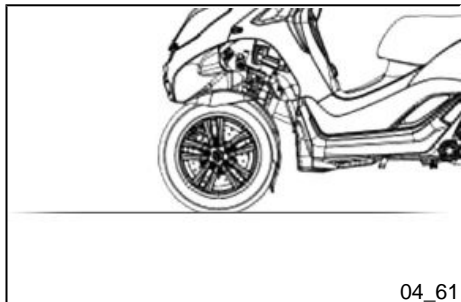
Puncție (04_61)

Vehiculul este echipat cu anvelope Tubeless (fără tub interior). În cazul unei perforări, anvelopele Tubeless - spre deosebire de anvelopele cu tuburi interioare - se plâng foarte încet, ceea ce duce la o mai mare siguranță a direcției. În cazul punctiei, puteți face oepair r de urgențăfolosind o canistru de inflație. Pentru o lucrare completă de reparații, contactați un **centru de service autorizat**. Înlocuirea unei anvelope înseamnă îndepărtarea roții. Pentru aceste operațiuni, contactați un centru **de service autorizat**.

PRUDENȚĂ



PENTRU A UTILIZA SPRAY-UL "UMFLĂ ȘI REPARAT" POATE ÎN MOD CORESPUNZĂTOR, URMAȚI INSTRUCȚIUNILE DE PE AMBALAJ.



04_61

AVERTISMENT

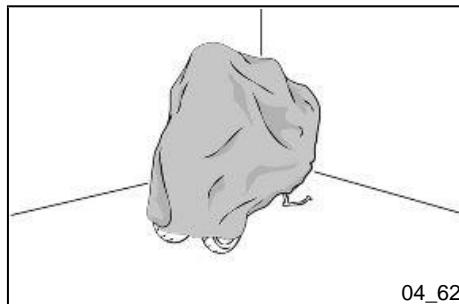


ROȚILE, COMPLETATE CU ANVELOPE, TREBUIE SĂ FIE ÎNTOTDEAUNA ECHILIBRATE. ELIMINAREA VEHICULULUI CU PRESIUNE FOARTE SCĂZUTĂ ÎN PNEURI SAU CU ANVELOPE ECHILIBRATE INCORECT POATE DUCE LA VIBRAȚII PERICULOASE ALE DIRECȚIEI.

AVERTISMENT DE PRUDENȚĂ



SĂ EFECTUEZE REPARAȚIILE DEFINITIVE LA UN SERVICIU AUTORIZAT CENTRE.



Inactivitatea vehiculului (04_62)

Se recomandă următoarele operațiuni:

1. Curățați bine vehiculul și apoi acoperiți-l cu o pânză;
2. Aveți grijă să așezați vehiculul pe **suportul** central, dezactivând blocarea suspensiei față;
3. Cu motorul oprit și pistonul în centrul mort inferior, scoateți bujia, adăugați 1÷2 cm³ de ulei prin gaura sa (cantități mai mari sunt periculoase pentru motorul însuși). Acționați butonul de pornire de 1-2 ori timp de aproximativ 1 secundă pentru a întoarce motorul încet, **apoi introduceți din nou** bujia;
4. Scoateți tot combustibilul din vehicul; răspândiți grăsime anti-rugină pe părțile metalice neacoperite; păstrați roțile de pe pământ odihnind cadrul pe două lemne blocuri;
5. În ceea ce privește bateria, urmați instrucțiunile de la punctul «Baterie».

Curățarea vehiculului (04_63, 04_64)

Utilizați un jet de apă de joasă presiune pentru a înmuia murdăria prăjită și noroiul depus pe suprafețele vopsite. Odată înmuiat, burete de pe noroi și murdărie folosind un burete de caroserie auto înmuiat într-un șampon de caroserie auto și soluție de apă (2-4% din șamponul auto în apă). Apoi clătiți cu apă abundentă și uscați-vă cu o cârpă de capră neagră.

AVERTISMENT



PENTRU A EVITA CREȘTEREA OXIDĂRII, SPĂLAȚI VEHICULUL DE FIECARE DATĂ CÂND ESTE UTILIZAT ÎN ZONE SAU CONDIȚII SPECIALE DE:

- **CONDIȚII DE MEDIU / SEZONIÈRE: UTILIZAREA SĂRII, A SUBSTANȚELOR CHIMICE ANTI-GHEAȚĂ PE DRUMURI ÎN TIMPUL IERNII.**
- **POLUAREA AERULUI: ORAȘE ȘI/SAU ZONE INDUSTRIALE.**
- **SALINITATE SI UMIDITATE: ZONE DE MALUL MARE, CLI-MATE CALD SI UMED.**

AVERTISMENT



- **PREVENIȚI RĂMÂNÈREA DEPUNERILOR PE CAROSERIE, PRAF REZIDUAL INDUS- TRIAL ȘI POLUANT, PETE DE GUDRON, SECTE MOARTE, EXCREMENTE DE PĂȘĂRI ETC.**
- **EVITAȚI PARCAREA VEHICULULUI SUB COPACI. ÎN UNELE ANOTIMPURI, ÎN DE FAPT, REZIDUURILE, RĂȘINILE, FRUCTELE SAU FRUNZELE POT CĂDEA DIN COPACI, CONȚINÂND SUBSTANȚE CHIMICE DĂUNĂTOARE VOPSELEI.**

PRUDENȚĂ



DETERGENȚII POT POLUA APA. VEHICULUL TREBUIE SPĂLAT LA O

**STAȚIE DE SPĂLARE ECHIPATĂ CU UN SISTEM SPECIAL DE
PURIFICARE A APEI.**

PRUDENȚĂ



NU UTILIZAȚI O MAȘINĂ CU JET DE APĂ DE ÎNALTĂ PRESIUNE PENTRU A CURĂȚA EN- GINE ȘI / SAU VEHICUL; CU TOATE ACESTE, ÎN CAZUL ÎN CARE NU SUNT DISPONIBILE ALTE MIJLOACE, ESTE NECESAR:

- UTILIZAȚI DOAR UN JET DE PULVERIZARE ASEMĂNĂTOR VENTILATORULUI.
- NU AȘEZAȚI DUZA MAI APROAPE DE 60 CM.
- NU UTILIZAȚI APĂ LA TEMPERATURI DE PESTE 40 ° C.
- NU UTILIZAȚI JETURI DE APĂ DE ÎNALTĂ PRESIUNE.
- NU SPĂLAȚI CU ABUR.
- NU TINTI JETUL LA: MOTORUL, CABLAJUL, FANTELE DE RACIRE DE PE TRANSMISIE SAU CAPACELE DE DEFILARE.

PRUDENȚĂ



NU SPĂLAȚI NICIODATĂ SCUTERUL ÎN LUMINA DIRECTĂ A SOARELUI, MAI ALES VARA, CÂND CAROSERIA ESTE ÎNCĂ FIERBINTE, DEOARECE ȘAMPONUL AR PUTEA DETERIORA VOPSEAUA DACĂ SE USUCĂ ÎNAINTE DE A FI CLĂTIT. NU FOLOSIȚI NICIODATĂ CÂRPE ÎNMUIATE ÎN ALCOOL, BENZINĂ, MOTORINĂ SAU KEROSEN PENTRU CURĂȚAREA SUPRAFEȚELOR VOPSITE SAU DIN PLASTIC, PENTRU A NU SE ÎNMUIA PÂNĂ LA VÂRSTA DE T EL LUSTRE FINISAJ SAU MODIFICA PROPRIETĂȚILE LOR MECANICE. CEARA PE BAZA DE SILICON US-ING POATE DETERIORA SUPRAFETELE VOPSITE, DESHIDRATATA DE CULOAREA VEHICULULUI (CULORI SATINATE). PENTRU INFORMAȚII SUPLIMENTARE ÎN ACEASTĂ PRIVINȚĂ, CONTACTAȚI UN SERVICIU AUTORIZAT GEN- TRE.

AVERTISMENT



CURĂȚAȚI FRECVENT TROTINETA, ASTFEL ÎNCÂT SĂ EVITAȚI EVENTUALELE DEPUNERI DE MURDĂRIE SAU NOROI CARE AR PUTEA PROVOCA DEFEȚIUNI ÎN TRANSMISIA DE PRINDERE A CLAPETEI DE ACCELERAȚIE ȘI / SAU A ALTOR COMPONENTE.

PRUDENȚĂ

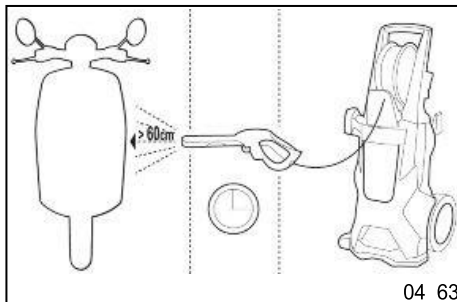


ÎN TIMPUL CURĂȚĂRII VEHICULULUI, CU JETUL DE APĂ SUB PRESIUNE, ȚINEȚI ȘAUA ÎNCHISĂ, EVITÂND SĂ DIREȚIONAȚI JETUL ÎN COMPARTMENTUL CĂȘTII.

AVERTISMENT



LA CURĂȚAREA VEHICULULUI CU UN DISPOZITIV DE CURĂȚARE SUB PRESIUNE, NU SCUFUNDAȚI JETUL DE APĂ PE NICIO PARTE A MOTORULUI SAU A CAROSERIEI PENTRU PERIOADE PRELUNGITE DE TIMP.





În scopul de a menține **satin-finisaj** caracteristici, vă rugăm să urmați aceste Precauții:

PRUDENȚĂ



EVITAȚI RULOURILE DE LA SPĂLĂTORIA AUTO ȘI SPĂLĂTORIILE SUB PRESIUNE;

NU UTILIZAȚI PASTĂ DE MĂCINARE PENTRU ÎNDEPĂRTAREA ZGÂRIETURILOR;

EVITAȚI UTILIZAREA CÂRPELOR USCATE PENTRU ÎNDEPĂRTAREA PRAFULUI SAU
USCAREA UALĂ DUPĂ
PENTRU OM-

NU UTILIZAȚI CEARĂ DE SILICIU SAU AGENȚI DE
LUSTRUIRE; NU UTILIZAȚI ALCOOL PENTRU
CURĂȚARE;

SE RECOMANDĂ SPĂLAREA MANUALĂ CU BURETE ȘI ȘAMPON NEUTRU,
EVITÂND FRECAREA EXCESIVĂ CARE AR PUTEA AFECTA GRADUL
DE CEAȚĂ AL PICTURII;

NU UTILIZAȚI PRODUSE DE CURĂȚARE ABRAZIVE;

NERESPECTAREA SFATURILOR DATE MAI SUS, COMPROMITE CEATA
PAINTING;

NU APLICAȚI ELEMENTE ADEZIVE PE CAROSERIE;

NU LUSTRUIȚI ALTE VEHICULE APROPIATE DE CEL CU FINISAJ SATINAT-
ING;

EVITAȚI CONTACTUL ȘI/SAU FRECAREA HAINELOR CU NASTURI, BUCK-
LES, INELE ȘI/SAU COLIERE PE SUPRAFEȚE FINISATE CU SATIN PENTRU CĂ
ACEST LUCRU POATE PROVOCA DAUNE ȘI/SAU MODIFICĂRI ALE CEȚII DE
VOPSEA FINISATĂ DIN SATIN;

PORNIREA EȘECULUI

Comutator de urgență în «OFF»	Setați comutatorul înapoi la «ON»
Siguranța suflată	Înlocuiți siguranța deteriorată și verificați vehiculul la un centru de service autorizat.

PROBLEME DE APRINDERE

Bujie defectă	Contactați un centru de service autorizat.
Unitatea de comandă a aprinderii/injecției este defectă.	Contactați un centru de service autorizat.
Bobină defectă. Datorită prezenței contactării unui serviciu autorizat de înaltă tensiune, această verificare ar trebui să Centru. să fie efectuată numai de un expert	

LIPSA COMPRESIEI

Bujieliberă	Înșurubați bine în bujie
Chiulasa în vrac, inele de gaz piston purtate	Contactați un centru de service autorizat.

Supapă

Contactați un **centru de service autorizat.**

CONSUM RIDICAT DE COMBUSTIBIL ȘI RĂU PERFORMANȚĂ

Filtru de aer blocat sau

Contactați un **centru de
service autorizat.**

FRÂNARE INSUFICIENTĂ

Grăsimea discului. Plăcuțe de frână uzate. Contactați un **serviciu
autorizat**

Sistem de frânare defect. Aer în **Centru.**

SUSPENDARE INEFICIENTĂ

Defecțiunea amortizorului, scurgerea de ulei, sfârșitul Contactați un
serviciu autorizat

tampoane deteriorate; **centrul** amortizoarelor.
prost reglementată în etapa de

PROBLEME DE TRANSMISIE AUTOMATĂ

Role CVT și/sau curea de
transmisie deteriorate

Contactați un **centru de
service autorizat.**

STANDUL NU SE ÎNTOARCE ÎN POZIȚIE

Prezența murdăriei

Curățați și ungeți

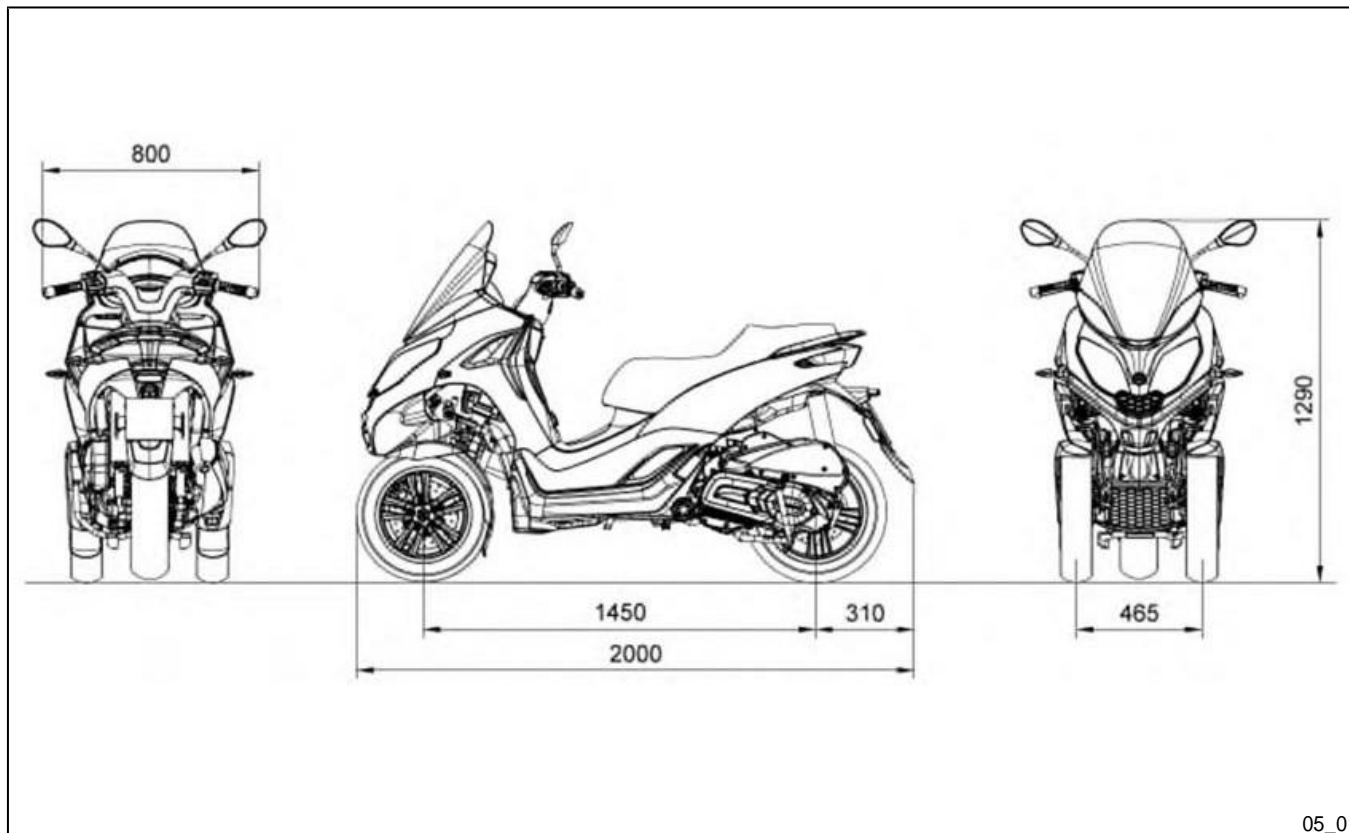
MP3 300 CP



PIAGGIO®



Cap. 05
Date tehnice



DATE DESPRE VEHICUL

Cadru	În tuburi și tablă de oțel
Suspensie față	Sistem de laminare compus dintr-o îmbinare universală compusă din tije de aluminiu și din două tuburi laterale și amortizoare cu sistem de blocare hidraulică
Suspensie spate	Două amortizoare cu dublă acțiune, reglabile la patru poziții la pre-încărcare.
Front frână	Frânare cu disc dublă acționată hidraulic de 258 mm controlate din maneta ghidonului RH; Frânare asistat de ABS sistem.
Frână	Ø frână pe disc acționată hidraulic de 240 mm, controlată din maneta ghidonului LH; frânare asistată de sistemul ABS.
Sistem de frânare integral	Un sistem hidraulic care permite pilotul să opereze toate cele trei discuri de frână simultan de la pedala de pe placa piciorului; frânare asistată de sistemul
Jante roți tip	Aliaj ușor.
Jantă față	ABS. de 13"x 3,00"
Cinăspate	14 "x 3.75"
Anvelopă frontală	Tubeless 110/70 13 " 48P
Anvelopăspate	Tubeless 140/60-14 "64P

Front presiunea anvelopelor	1.7 bar
Presiunea în pneuri Spate	2,2 bar (2,6 bar cu pasager)
Greutate kerb	225 kg
Limita maximă de greutate	420 kg
Baterie	12 V - 10 Ah

SPECIFICAȚIILE MOTORULUI

Sfat	Cu un singur cilindru În 4 timpi
Capacitate motor	278 cm ³
Alezaj pe timp de	75 X 63 mm
Comprimare Raport	11 ± 0,5: 1
Turația motorului	la ralanti 1.700 ± 100 Rpm
Sistem desincronizare	Patru supape, arbore cu came unic deasupra capului, acționat în lanț.
Clearance-ul supapei (motor)	Admisie: 0,10 mm Evacuare: 0,15
Max. putere	19 kW la 7750 rpm
Cuplu MAX	26.1 Nm la 6250 rpm
Transmisie	CVT transmisie scripete expandabil continuu transmisie variabilă cu server de cuplu, cureaua V, auto-ventilare ambreiaj centrifugal uscat automat și transmisie

carcasă cu răcire cu aer cu circulație forțată.

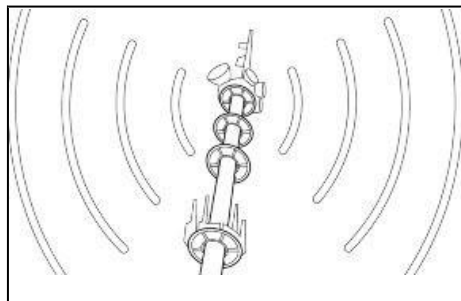
Unitatea finală de reducere a vitezei de reducere a transmisiei	
Lubrifiere	Lubrifiere motor cu pompă de lob (carter interior), acționată în lanț, cu filtru dublu: plasă și hârtie.
Răcire	Sistem de circulație forțată a
Incepand	Electric
Aprind	Aprindere electronică inductivă cu descărcare, eficiență ridicată, cu bobină
Avansul aprinderii	α/N hartă tridimensională gestionată de unitatea de comandă
Alimentare	Injecție electronică cu pompă de combustibil electric.
Scânteie cep	NGK MR7BI-8
Co	Benzina fără plumb E10 (95 R.O.N.)
Amortizor	de zgomot Cusonda lambda.
Conformitatea cu emisiile	5 EURO

CAPACITATE

Ulei de motor	1,3 l
Ulei de transmisie	250 cm ³
Fluid sistem de răcire	~ 2 l

**CONVERSIA UNITĂȚILOR DE MĂSURĂ - DE LA
ANGLO-SAXON SISTEM LA SISTEMUL INTERNAȚIONAL (I.S.).**

1 inch (in)	25.4 milimetri (mm)
1 Picior (ft)	0,305 metri (m)
1 Milă (mi)	1.609 Kilometri (km)
1 GALON SUA (Gal SUA)	3.785 Litri (l)
1 liră (lb)	0.454 kilograme (Kg)
1 inch cub (in ³)	16,4 centimetri cubi (cm ³)
1 liră pe picior (LB ft)	1.356 metri Newton (N m)
1 milă pe oră (mi/h)	1.602 Kilometri pe oră (km/h)
1 liră pe metru pătrat (PSI)	0.069 (bar)
1 Fahrenheit (°F)	32+(9/5) Celsius (°C)



DIRECTIVA ROȘIE 2014/53/UE

Toate dispozitivele de radiofrecvență instalate pe acest vehicul de către constructor sunt conforme cu Directiva UE 2014/53/UE (cunoscută și sub numele de Directiva RED).

Documentația referitoare la omologarea vehiculului poate fi vizualizată la adresa de internet relativă:

redhomologation.piaggiogroup.com

MP3 300 CP



PIAGGIO®



Cap. 06
Piese de
schimb și
accesorii



06_01



06_02

Avertismente (06_01, 06_02)

AVERTISMENT



PIAGGIO COMERCIALIZEAZĂ PROPRIA LINIE DE ACCESORII CARE SUNT RECUNOSCUTE ȘI GARANTATE PENTRU UTILIZARE. PRIN URMARE, ESTE ESENȚIAL SĂ SE CON-TACTEZE UN CENTRU DE SERVICE AUTORIZAT PENTRU A ALEGE ȘI A SE POTRIVI CORECT ACCESORIILE. UTILIZAREA ACCESORIILOR NECONFIERARE POATE AFECTASTABILITATEA ȘI FUNCȚIONAREA VEHICULULUI ȘI POATE DUCE DIN NOU NIVELURILE DE SIGURANȚĂ CU POSIBILE RISCURI PENTRU CĂLĂREȚ.

AVERTISMENT



UTILIZAȚI NUMAI ACCESORIILE ȘI DISPOZITIVELE PIAGGIO ORIGINALE, AȘA CUM SE INDICĂ ÎN SECȚIUNEA «VEHICUL/PREINSTALARE PENTRU INSTALAREA ACCESORIILOR».

UTILIZAREA ACCESORIILOR NE ORIGINALE VA ANULA GARANȚIA.

AVERTISMENT



PENTRU A PREVENI ACCIDENTELE ȘI PENTRU A GARANTA O STABILITATE, O FORMĂ ȘI O SIGURANȚĂ CORESPUNZĂTOARE, CONDUCEȚI VEHICULUL CU FOARTE MARE ATENȚIE ATUNCI CÂND ESTE ECHIPAT CU ACCESORII SAU CU SARCINI NEOBIȘNUTE.

AVERTISMENT



ATUNCI CÂND MERGEȚI PE TROTINETA ECHIPATĂ CU ACCESORII

**(CARCASĂ ȘI / SAU PARBRIZ), REDUCEȚI VITEZA. VEHICULUL POATE
FI CĂLĂRIT LA 0**

VITEZĂ MAI MARE FĂRĂ ACCESORIILE MENȚIONATE ANTERIOR ÎN LIMITELE STABILITE DE LEGE. DACĂ EXISTĂ ORICE AC-PIAGGIO NON-PIAGGIO-CESSORIES INSTALAT, SAU O SARCINĂ ANORMALĂ, SAU ÎN CAZUL ÎN CARE SCUTERUL NU ESTE ÎNTR-O STARE ÎN GENERAL BUNĂ, SAU ORI DE CÂTE ORI VREMEA CONDI- TIONS O CER, VITEZA AR TREBUI SĂ FIE ÎN CONTINUARE REDUS.

AVERTISMENT



FIȚI EXTREM DE ATENȚI LA INSTALAREA ȘI ÎNDEPĂRTAREA DISPOZITIVULUI ANTIFURT MECANIC DE PE VEHICUL (LACĂT ÎN FORMĂ DE U, BLOC DE DISC ETC.).

ÎN PRINCIPAL ÎN APROPIEREA CONDUCTELOR DE FRÂNĂ, A TRANSMISIILOR ȘI/SAU A CA- SÂNGERURILOR ELECTRICE, INSTALAREA SAU ÎNDEPĂRTAREA INCORECTĂ A DISPOZITIVULUI ANTIFURT, PRECUM ȘI LĂSAREA ACESTUIA PORNITE ÎNAINTE DE PORNIREA VEHICULULUI POT DETERIORA GRAV COMPONENTELE ACESTUIA, POT COMPROMITE FUNCȚIONAREA CORECTĂ A VEHICULULUI ȘI SIGURANȚA UTILIZATORILOR.

MP3 300 CP



PIAGGIO®



Cap. 07
Întreținere
programată



Tabel de service programat (07_01)

Întreținerea adecvată este fundamentală pentru a asigura funcționarea și performanța de lungă durată și optime a vehiculului dumneavoastră.

Din acest motiv, a fost pregătită o serie de verificări și servicii de întreținere, disponibile pentru cumpărare separat, enumerate împreună în graficul de pe pagina următoare. Este o idee bună să raportați imediat mici anomalii de performanță către un centru de service **autorizat**, fără a aștepta următorul serviciu programat, astfel încât acestea să poată fi re-împerecheate imediat.

Este necesar ca vehiculul dumneavoastră să fie deservit la intervalele de timp prescrise, chiar dacă nu ați atins kilometrajul prezis. Serviciile trebuie efectuate punctual la intervalele corecte pentru a menține valabilitatea garanției. Pentru orice adăugire în formă privind procedurile de garanție și "Întreținerea programată", vă rugăm să consultați "Condițiile de garanție".

TABEL DE ÎNTREȚINERE PROGRAMATĂ

km x 1.000 (mi x 1.000)	1 (0.6)	5 (3.1)	10 (6.2)	20 (12.4)	30 (18.6)	40 (24.9)	50 (31.1)	La fiecare 12 luni	La fiecare 24 de luni
Blocuri de siguranță	Eu		Eu		Eu		Eu		
Bujie				R		R			
Stand central			L	L	L	L	L	L	L
Cablu de control al apelantului de blocare rolă			Un	Un	Un	Un	Un		
Curea de acționare			R	R	R	R	R		
Controlul clapetei de accelerație	Eu		Eu	Eu	Eu	Eu	Eu	Eu	Eu
Carcasă completă cu role			Eu	Eu	Eu	Eu	Eu		
Diagnosticarea după instrument	Eu		Eu	Eu	Eu	Eu	Eu	Eu	Eu

Filtru de aer			R	R	R	R	R		
---------------	--	--	---	---	---	---	---	--	--

km x 1.000 (mi x 1.000)	1 (0.6)	5 (3.1)	10 (6.2)	20 (12.4)	30 (18.6)	40 (24.9)	50 (31.1)	La fiecare 12 luni	La fiecare 24 de luni
Filtru CVT			Eu	Eu	Eu	Eu	Eu		
Filtru ulei de motor	R		R	R	R	R	R	R	R
Supapa clearance-ul			Un	Un	Un	Un	Un		
Ansamblul ambreiajului			Eu	Eu	Eu	Eu	Eu		
Sistem electric și baterie	Eu		Eu	Eu	Eu	Eu	Eu		
Sistemul de frânare	Eu		Eu	Eu	Eu	Eu	Eu	Eu	Eu
Răcire	Eu		Eu	Eu	Eu	Eu	Eu	Eu	R
Lichid de frână	Eu		Eu	Eu	Eu	Eu	Eu	Eu	R
Ulei de motor *	R	Eu	R	R	R	R	R	R	R
Ulei de butuc	R		Eu	R	Eu	R	Eu	Eu	Eu
Reglarea direcției farurilor			Eu		Eu		Eu		
Plăcuțe de frână	Eu		Eu	Eu	Eu	Eu	Eu	Eu	Eu
Pantofi glisanți / role CVT			R	R	R	R	R		
Presiunea și uzura anvelopelor	Eu		Eu	Eu	Eu	Eu	Eu	Eu	Eu
Încercarea rutieră a vehiculului	Eu		Eu	Eu	Eu	Eu	Eu	Eu	Eu
Scripete acționat - carcase cu role			Eu	Eu	Eu	Eu	Eu		
Suspensii			Eu	Eu	Eu	Eu	Eu	Eu	Eu
Direcție centrală și laterală	Un		Un	Un	Un	Un	Un	Eu	Eu
Transmisie			Eu	Eu	Eu	Eu	Eu	Eu	Eu

I: VERIFICAȚI ȘI CURĂȚAȚI, REGLAȚI, LUBRIFIAȚI SAU ÎNLOCUIȚI, DACĂ ESTE NECESAR.

C: CLEAN, R: REPLACE, A: ADJUST, L: LUBRICATE

* Verificați nivelul uleiului de motor și, dacă este necesar, completați la 5.000 km (3,1 mi)



Produse recomandate (07_02)

Piaggio Group recomandă utilizarea produselor de la partenerul său oficial Castrol pentru întreținerea programată a vehiculelor sale.

Utilizați numai lubrifianți și fluide care îndeplinesc sau depășesc caracteristicile de performanță specificate. Acest lucru se aplică și atunci când se înființă numai la completarea.

TABEL CU PRODUSELE RECOMANDATE

Produs	Descriere	Specificatii
Ulei de motor 5W -40	Lubrifiant sintetic pentru motoarele în patru timpi.	SAE 5W-40; JASO MA, MA2; API SL; ACEA A3
Ulei de transmisie 80W-90	Lubrifiant pentru cutii de viteze și transmisii.	SAE 80W-90 API GL-4
Lichid antigel, gata de utilizare, de culoare roșie	Etilenglicol antigel lichid cu aditivi organici de inhibare. Roșu, gata de utilizare.	ASTM D 3306 - ASTM D 4656 - ASTM D 4985 - CUNA NC 956-16
Lichid de frână DOT 4	Lichid de frână sintetic.	SAE J 1703; FMVSS 116; ISO 4925; CUNA NC 956 DOT4
Lubrifiant unsoare	Litiu și grăsime de culoare maro galben din fibre medii, potrivită pentru diverse utilizări.	ISO L-X-BCHA 3 - DIN 51 825 K3K -20

Unsoare spray rezistentă la apă

Hidrofug turnând grăsime de pulverizare de calciu.

Grăsime spray alb, de bază de săpun cu complex de calciu NLGI 2; ISO-L-XBC1B2

CUPRINS

Un

ABS: 36

Filtru de aer: 84

B

Baterie: 88, 89

Frână: 72, 86, 105,
106

C

Verificări: 54

Ceas: 15

D

Frână cu disc: 106

Afisare: 16, 29

Și

Ulei de motor: 76, 77

Oprire motor: 35

F

Sigurante: 90

H

Corn: 33

Ulei de butuc: 78

Eu

Identification: 50

Imobilizator: 43, 44, 46

Panou de instrumente:
12

K

Chei: 43

L

Comutator de lumină:
34

M

Întreținere: 29, 75, 129

Oglinzi: 105

P

Puncture: 107

R

Produse recomandate:
132

Realimentare: 54

S

Șa: 49

Întreținere programată:
129

Amortizoare: 58

Bujie: 82

Cabină: 64

Start-up: 35

Suspendare: 36, 69

Comutator: 31-34, 36

T

Date tehnice: 117

Transmisie: 65

Indicatoare de viraj: 103

Anvelope: 80

În

Vehicul: 9, 108, 109



PIAGGIO

Descrierile și imaginile din această publicație sunt prezentate **numai** în scopuri ilustrative. În timp ce caracteristicile de bază descrise și ilustrate în acest manual rămân neschimbate, Piaggio & C. S.p.A. **își rezervă** dreptul, **în** orice moment și fără a fi obligat să actualizeze această publicație în prealabil, **de** a efectua orice **modificări** ale componentelor, pieselor sau accesoriilor pe care le consideră necesare pentru îmbunătățirea **produsului sau care sunt necesare din** motive de fabricație sau comerciale.

Nu toate versiunile prezentate în această publicație sunt disponibile în fiecare țară. Disponibilitatea versiunilor individuale trebuie verificată cu rețeaua oficială de vânzări PIAGGIO.

© Copyright 2021 - Piaggio & C. S.p.A. Toate drepturile rezervate. Reproducerea acestei publicații în întregime sau parțial este interzisă.

Piaggio & C. S.p.A. Viale Rinaldo Piaggio, 25 - 56025 PONTEDERA (PI), Italia

www.piaggio.com